

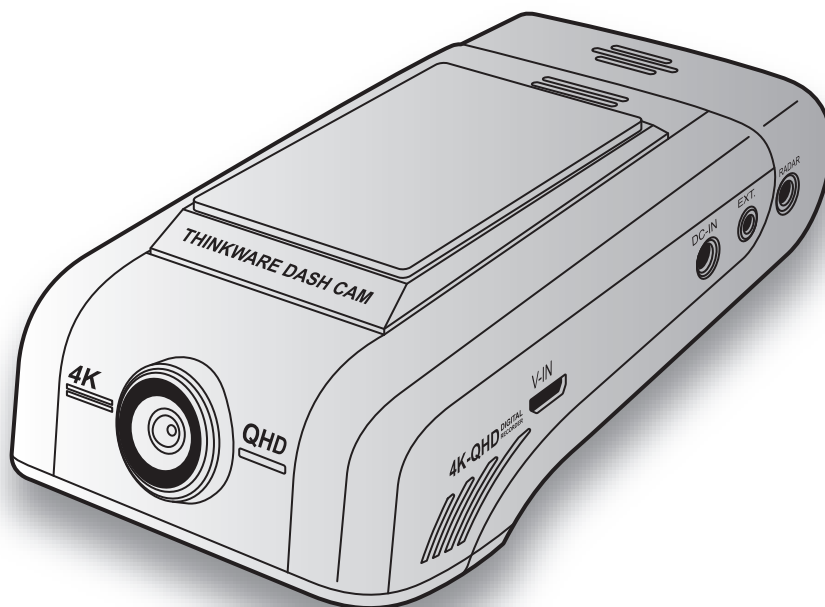
THINKWARE DASH CAM™

U1000

Uživatelská příručka

Tento produkt slouží k nahrávání videa během provozu vozidla.

Přečtěte si a dodržujte pokyny v této příručce pro správné používání a údržbu produktu.



Pokyny před používáním produktu

[O tomto produktu](#)

Tento produkt slouží k nahrávání videa během provozu vozidla. Používejte tento produkt pouze pro referenční účely během vyšetřování incidentů nebo dopravních nehod. Tento produkt nezaručuje nahrání ani zpracování cloudových dat pro všechny události. Toto zařízení nemusí řádně nahrát nehody s nárazy, které jsou příliš malé pro aktivování senzoru nárazu, nebo nehody s masivními nárazy, které způsobí odchylku napětí autobaterie.

Nahrávání videa bude spuštěno až po úplném zapnutí produktu (nastartování). Aby byly nahrány všechny události vozidla, počkejte po zapnutí zařízení až do jeho úplného nastartování, a potom provozujte vozidlo. Společnost THINKWARE nenese odpovědnost za žádné ztráty způsobené nehodou ani za poskytnutí pomoci ohledně výsledku nehody.

Některé funkce produktu nemusí být podporovány v závislosti na konfiguraci vozidla nebo provozních podmínkách, jako např. instalace dálkového zamykání dveří, nastavení ECU nebo nastavení TPMS. Jiné verze firmwaru mohou mít vliv na výkon nebo funkce produktu.

[O této uživatelské příručce](#)

Informace uvedené v této příručce se mohou změnit, když výrobce aktualizuje svoje zásady poskytování servisu.

Tato uživatelská příručka je určena pouze pro modely THINKWARE U1000 2CH a může obsahovat technické chyby, redakční chyby nebo chybějící informace.

[Autorská práva](#)

Společnost THINKWARE si vyhrazuje všechna práva k obsahu a mapám v této příručce a tato práva jsou chráněna zákonem o autorském právu. Všechna neoprávněná pořízení kopií, revize, publikace nebo rozmnožování této příručky bez písemného souhlasu od společnosti THINKWARE jsou zakázána a mohou být vystavena trestnímu stíhání.

[Registrované obchodní značky](#)

THINKWARE U1000 2CH je registrovaná obchodní značka společnosti THINKWARE. Další loga produktů a názvy služeb uvedené v této příručce jsou obchodní značky příslušných společností

Prohlášení FCC

Toto zařízení vyhovuje předpisům FCC uvedeným v části 15. Provoz zařízení podléhá následujícím dvěma podmínkám: (1) toto zařízení nesmí způsobit nežádoucí rušení signálu a (2) toto zařízení musí akceptovat jakékoli vnější rušení včetně rušení, které by způsobilo nežádoucí činnost.

Toto zařízení bylo testováno podle požadavků na digitální zařízení třídy B, jejichž limity splňuje v rámci předpisů FCC, část 15. Tato omezení jsou navržena tak, aby zajišťovala přiměřenou ochranu proti nežádoucímu rušení při instalaci v obytných prostorech. Zařízení vytváří, používá a může vyzařovat elektromagnetické záření na rádiových frekvencích a při zanedbání pokynů pro instalaci a používání může způsobit nežádoucí rušení rádiového spojení. Nelze ovšem vyloučit, že u konkrétní instalace k rušení nedojde. Pokud k rušení rozhlasového či televizního příjmu, jehož vznik lze jednoznačně určit vypínáním a zapínáním zařízení, skutečně dojde, doporučujeme uživateli, aby se pokusil rušení omezit některým z následujících opatření:

- Přesměrujte nebo přemístěte přijímací anténu.
- Zvětšete vzdálenost mezi daným zařízením a přijímačem.
- Připojte zařízení do zásuvky na jiném okruhu, než do kterého je připojen přijímač.
- Požádejte o pomoc prodejce nebo zkušeného rádiového/televizního technika.
- Toto zařízení a jeho anténa nesmí být společně umístěny ani provozovány ve spojení s jinou anténou nebo vysílačem.
- Minimální oddělovací vzdálenost je 20 cm a tato vzdálenost musí být udržována mezi anténou a osobou používající toto zařízení, aby byly splněny požadavky na vystavení radiové frekvenci.

VÝSTRAHA FCC: Jakékoli změny nebo úpravy zařízení, které nejsou výslovně schváleny stranou odpovědnou za dodržování předpisů, by mohly zneplatnit vaše právo obsluhovat toto zařízení.

FCC ID: 2ADTG-U1000

Informace pro uživatele: RSS-247

Toto zařízení vyhovuje normám kanadského ministerstva průmyslu pro nelicencovaná zařízení.

Mějte prosím na vědomí, že jakékoli změny nebo úpravy zařízení, které nejsou výslovně schváleny stranou odpovědnou za dodržování předpisů, by mohly zneplatnit pravomoc uživatele obsluhovat toto zařízení.

Oznámení: Provoz zařízení podléhá následujícím dvěma podmínkám: (1) toto zařízení nesmí způsobit rušení signálu a (2) toto zařízení musí akceptovat jakékoli vnější rušení včetně rušení, které by způsobilo nežádoucí činnost zařízení.

Toto digitální zařízení třídy B vyhovuje kanadské normě ICES-003.

IC: 12594A-U1000

Obsah

Bezpečnostní informace	6	5.1.2 Připojení produktu k zařízení iOS	26
1. Přehled produktu	9	5.2 Uspořádání obrazovky mobilního prohlížeče	28
1.1 Balení obsahuje	10	5.3 Přehrávání video nahrávek v mobilním prohlížeči	29
1.1.1 Standardní položky	10	5.4 Přehled nabídky správy videa	29
1.1.2 Příslušenství	10	5.5 Cloudová služba	30
1.2 Názvy dílů	11	5.5.1 Přihlášení k účtu THINKWARE	30
1.2.1 Přední kamera (hlavní jednotka) – pohled zepředu	11	5.5.2 Získávání polohy vozidla	31
1.2.2 Přední kamera (hlavní jednotka) – pohled zezadu	12	5.5.3 Nastavení Geo-Fence	32
1.2.3 Zadní kamera	12	5.5.4 Používání funkce oznámení o nárazu během jízdy	34
1.3 Vyjmutí a vložení paměťové karty	13	5.5.5 Zobrazování videí o nárazu během jízdy v cloudové službě.	34
2. Instalace produktu	14	5.5.6 Používání funkce upozornění na silný náraz při parkování	37
2.1 Instalace přední kamery (hlavní jednotka)	14	5.5.7 Prohlížení videí v cloudové službě	38
2.1.1 Výběr místa k instalaci	14	6. Používání programu PC Viewer	39
2.1.2 Zajištění produktu	14	6.1 Požadavky na systém	39
2.1.3 Připojení napájecího kábla	16	6.2 PC Viewer pro Windows	39
2.2 Inštalácia zadnej kamery	17	6.2.1 Instalace PC Viewer (pro Windows)	39
2.2.1 Výber miesta inštalácie	17	6.2.2 Uspořádání obrazovky PC Viewer (pro Windows)	40
2.2.2 Zaistenie zadnej kamery	18	6.2.3 Přehrávání video záznamů v PC Viewer (pro Windows)	41
2.2.3 Připojení kabelu zadní kamery	19	6.2.4 Přehled nabídky správy videa (pro Windows)	42
2.3 Instalace modulu RADAR (volitelné)	20	6.3 PC Viewer pro Mac	43
3. Používání funkcí záznamu	22	6.3.1 Instalování PC Viewer (pro Mac)	41
3.1 Zapnutí nebo vypnutí zařízení	22	6.3.2 Uspořádání obrazovky PC Viewer (pro Mac)	44
3.2 Místa ukládání souborů	22	6.3.3 Přehrávání nahraných videí v PC Viewer (pro Mac)	45
3.3 Používání funkce nepřetržitého záznamu	23	6.3.4 Přehled nabídky správy videa (pro Mac)	46
3.4 Manuální záznam	23		
3.5 Používání parkovacího režimu	24		
3.6 Používání super nočního vidění	26		
4. Používání mobilního prohlížeče	27		
5.1 Připojení produktu k chytrému telefonu	27		
5.1.1 Připojení produktu k zařízení Android	27		

7. Nastavení	47		
7.1 Správa paměťové karty	47	vozidla vpředu	55
7.1.1 Nastavení oddílů paměťové karty	47	7.5 Konfigurování nastavení systému	52
7.1.2 Formátování paměťové karty	47	7.5.1 Nastavení jazyka zobrazení	55
7.1.3 Konfigurování funkce přepsání videa	47	7.5.2 Upravení hlasitosti systému	56
7.2 Nastavení kamery	48	7.5.3 Nastavení bezpečnostní kontrolky LED	56
7.2.1 Nastavenie rozlíšenia prednej a zadnej kamery	48	7.5.4 Nastavení kontrolky LED zadní kamery	56
7.2.2 Nastavení jasu přední kamery	48	7.5.5 Nastavení časového pásma	56
7.2.3 Nastavení jasu zadní kamery	48	7.5.6 Nastavení změny letního/zimního času	57
7.2.4 Převrácení pohledu dozadu	48	7.5.7 Nastavení jednotky rychlosti	57
7.3 Nastavení funkcí záznamu	50	7.5.8 NNastavení zobrazení rychlosti	57
7.3.1 Nastavení citlivosti detekce nárazu v nepřetržitém režimu	50	7.5.9 Nastavení frekvence Wi-Fi	57
7.3.2 Nastavenie funkcie Super nočné videnie	50	7.5.10 Nastavení hlasového záznamu	57
7.3.3 Nastavení parkovacího režimu	50	7.6 Konfigurace nastavení funkce sítě	59
7.3.4 Nastavení citlivosti nárazu v parkovacím režimu	51	7.6.1 Nastavení funkce sítě	59
7.3.5 Nastavení citlivosti detekce pohybu	51	7.6.2 Nastavení citlivosti oznámení o nárazu během jízdy	59
7.3.6 Nastavení funkce časovače záznamu	51	7.6.3 Nastavení odeslání videa nárazu při jízdě	60
7.3.7 Nastavení funkce ochrany baterie	51	7.6.4 Nastavení upozornění na náraz při parkování	60
7.3.8 Nastavení funkce vypínacího napětí baterie	52	7.6.5 Nastavení citlivosti pro upozornění na silný náraz během parkování	60
7.3.9 Nastavení funkce ochrany baterie pro zimní období	52	7.6.6 Nastavení videa se silným nárazem během parkování	60
7.3.10 Nastavenie RADARU	52	8. Přístup k informacím o výrobku	60
7.4 Nastavení funkcí silniční bezpečnosti	53	8.1 Zobrazení informací o výrobku	60
7.4.1 Nastavení bezpečnostních kamer	53	8.2 Přístup a konfigurace GPS	61
7.4.2 Nastavení upozornění na mobilní zónu	53	9. Aktualizace firmwaru	61
7.4.3 Identifikování typu vozidla	53	10. Resetování produktu	62
7.4.4 Inicializace nastavení kalibrace ADAS	53	10. Řešení problémů	62
7.4.5 Nastavení citlivosti varování při neúmyslném opuštění jízdního pruhu	54	11. Specifikace	63
7.4.6 Nastavení rychlosti detekce opuštění jízdního pruhu	54		
7.4.7 Nastavení citlivosti detekce před čelním střetem	55		
7.4.8 Nastavení citlivosti detekce čelního střetu při nízké rychlosti	55		
7.4.9 Nastavení varování před odjezdem			

Bezpečnostní informace

Za účelem správného používání produktu si přečtěte tyto následující bezpečnostní informace.

Bezpečnostní symboly v této příručce



„Varování“ – označuje možné nebezpečí, které může mít za následek zranění nebo smrt, pokud mu nebude zabráněno.



„Výstraha“ – označuje možné nebezpečí, které může mít za následek menší zranění nebo škodu na majetku, pokud mu nebude zabráněno.



„Upozornění“ – uvádí užitečné informace pro uživatele, které jim pomohou lépe využívat vlastnosti produktu.

Bezpečnostní informace pro správné používání

Řízení a provozování produktu



- Neobsluhujte produkt během řízení vozidla. Odvrácení pozornosti během řízení může způsobit nehody a vést ke zranění nebo smrti.
- Instalujte produkt na místo, kde nebude překážet ve výhledu řidiče. Překážení ve výhledu řidiče může způsobit nehody a vést ke zranění nebo smrti. Před instalováním produktu na čelní sklo ověřte tuto možnost v národních a místních zákonech.

Napájení



- Neobsluhujte ani nemanipulujte s napájecími kabely mokřýma rukama. To může vést k zásahu elektrickým proudem.
- Nepoužívejte poškozené napájecí kabely. To může vést k elektrickému požáru nebo zásahu elektrickým proudem.
- Uchovávejte napájecí kabely mimo všech zdrojů tepla. To může vést k roztavení izolace síťového kabelu a způsobit elektrický požár nebo zásah elektrickým proudem.
- Používejte napájecí kabel se správným konektorem a zkontrolujte, že je kabel bezpečně a pevně připojen. Pokud to neučiníte, může dojít k elektrickému požáru nebo zásahu elektrickým proudem.
- Nesmíte upravovat ani řezat napájecí kabely. Nesmíte pokládat na napájecí kabely žádné těžké předměty. Nesmíte za ně tahat, vkládat je ani ohýbat nadměrnou silou. To může vést k elektrickému požáru nebo zásahu elektrickým proudem.



- Používejte pouze originální příslušenství od společnosti THINKWARE nebo jejího autorizovaného obchodního zástupce. V případě používání příslušenství třetí strany společnost
- THINKWARE nezaručuje kompatibilitu ani normální fungování.
- Po připojení napájecího kabelu k produktu zkontrolujte, že připojení mezi zástrčkou kabelu a konektorem je bezpečné. Pokud je připojení volné, může kvůli vibracím vozidla dojít k odpojení kabelu. Je-li napájecí konektor odpojen, nahrávání videa není k dispozici.

Děti a domácí zvířata



- Uchovávejte produkt mimo dosah dětí a domácích zvířat. Pokud dojde k rozbití produktu, může to způsobit fatální škody.

Další informace o produktu

Správa produktu a obsluha



- Nevystavujte produkt přímému slunečnímu světlu ani intenzivnímu světlu. Jinak může dojít k poruše optických čoček nebo vnitřního obvodu.
- Používejte produkt při teplotě od 14 °F do 140 °F (-10 °C až 60 °C) a skladujte produkt při teplotě od -4 °F do 158 °F (-20 °C až 70 °C). Pokud produkt obsluhujete nebo skladujete mimo uvedené teplotní rozsahy, produkt nemusí správně fungovat a může dojít k trvalému poškození. Na tato poškození se nevztahuje záruka.
- Často kontrolujte produkt ohledně správné instalační polohy. Náraz způsobený špatným stavem vozovky může změnit instalační polohu. Zajistěte instalační polohu produktu podle pokynů v této příručce.
- Tlačítka nestlačujte nadměrnou silou. To může vést k poškození tlačítek.
- Během čištění produktu nepoužívejte chemické čisticí prostředky ani rozpouštědla. To může vést k poškození plastových součástí produktu. Čistěte produkt čistým, jemným a suchým hadříkem.
- Nesmíte demontovat produkt ani ho vystavovat nárazům. To může vést k poškození produktu.
- Neoprávněné demontování produktu bude mít za následek zneplatnění záruky.
- Zacházejte s produktem šetrně. Pokud vám produkt spadne, budete s ním špatně zacházet nebo ho vystavíte externím nárazům, může dojít k jeho poškození anebo jeho nesprávnému fungování.
- Nepokoušejte se vkládat cizí předměty do zařízení.
- Nevystavujte produkt nadměrné vlhkosti a do produktu se nesmí dostat voda. Pokud jsou elektronické součásti uvnitř produktu vystaveny vlhkosti nebo vodě, mohou přestat fungovat.



- Podle značky a modelu vašeho vozidla může kamera do auta trvale napájena, i když je zapalování vypnuté. Instalace zařízení k trvale napájenému výstupu 12 V může vést k vyčerpání autobaterie.
- Toto zařízení je navrženo k nahrávání videa během provozu vozidla. Kvalita videa může být ovlivněna povětrnostními podmínkami a stavem vozovky, jako například během dne nebo noci, přítomností pouličního osvětlení, vjezdem/výjezdem z tunelu a teplotou okolí.
- Společnost THINKWARE NENESE odpovídá za ztrátu nahraného videa během provozu.
- I když je toto zařízení navrženo, aby odolalo kolizi vozidel s velkým nárazem, společnost THINKWARE NEZARUČUJE nahrávání nehod v případě poškození zařízení následkem nehody.
- Pro zaručení optimální kvality videa udržujte čelní sklo a optické čočky kamery čisté. Částice a látky na optických čočkách kamery nebo čelním skle mohou snižovat kvalitu nahraného videa.
- Zařízení je určeno pouze pro používání uvnitř vozidla.

1. Přehled produktu

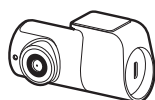
1.1 Balení obsahuje

Po otevření krabice s produktem zkontrolujte jeho kompletnost.

1.1.1 Standardní položky



Přední kamera
(hlavní jednotka)



Zadní kamera



Držák



Kabel pro pevnou montáž



Lepicí držák kabelů



Paměťová karta microSD
s adaptérem
(spotřební zboží)

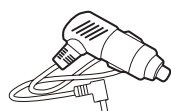


Uživatelská příručka a záruka
/ informace v češtině /
uživatelská příručka
(uložená na microSD kartě)

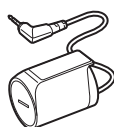


Standardní položky podléhají změně bez předchozího oznámení.

1.1.2 Příslušenství (prodávané samostatně)



CL napájecí kabel



RADAR modul

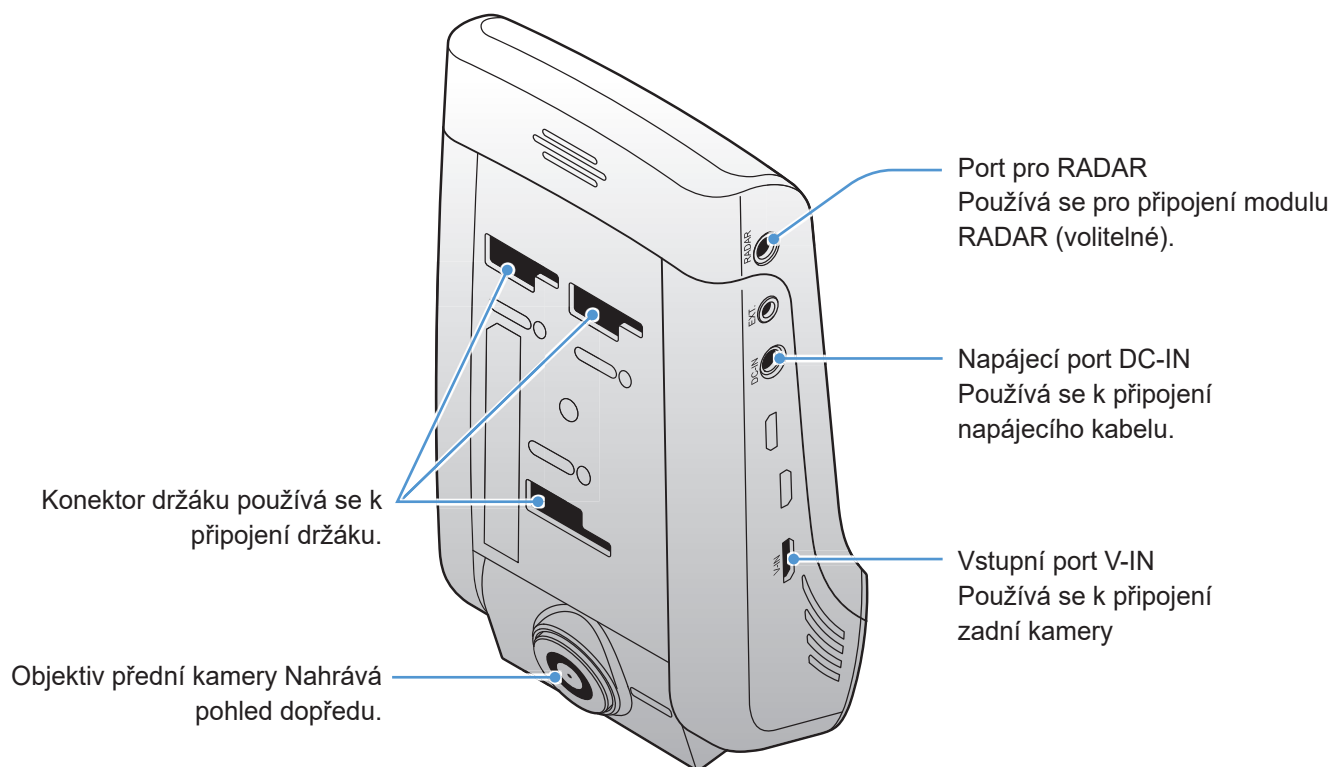
1.2 Názvy dílů

1.2.1 Přední kamera (hlavní jednotka) – pohled zepředu

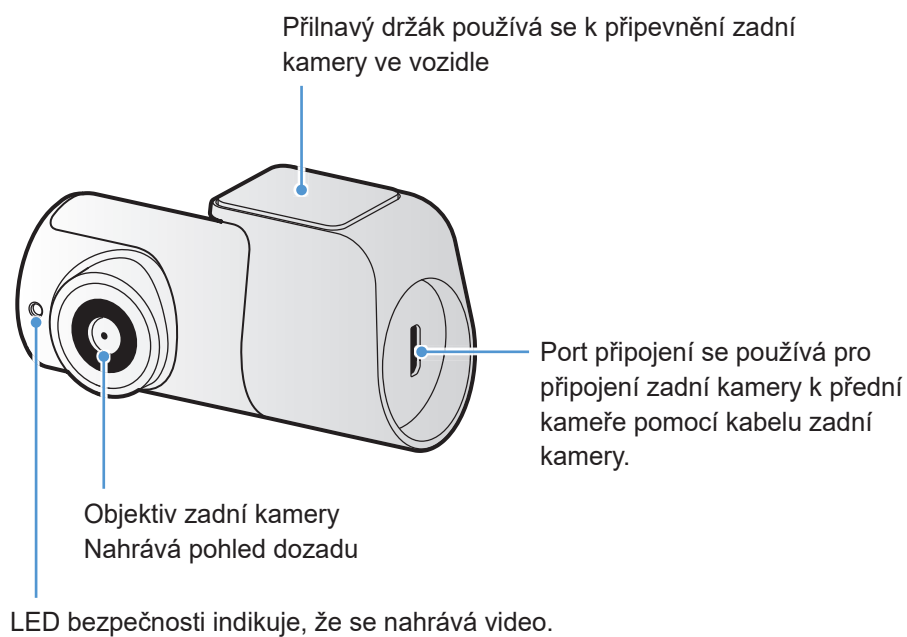


Pro resetování produktu stiskněte a podržte současně tlačítka záznamu hlasu () a manuálního záznamu (REC), až uslyšíte pípnutí.

1.2.2 Přední kamera (hlavní jednotka) – pohled zezadu

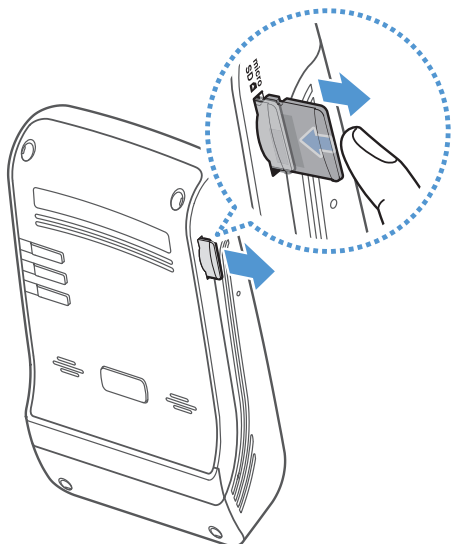


1.2.3 Zadní kamera



1.3 Vkládání a vyjímání paměťové karty

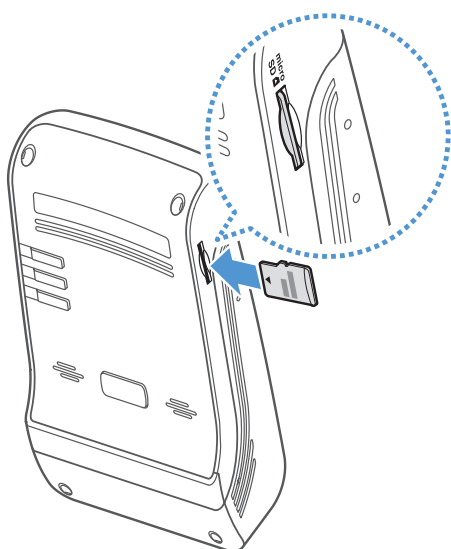
Dodržujte pokyny pro vyjmutí paměťové karty z produktu nebo vložení paměťové karty do produktu.



Vyjmutí paměťové karty

Zařízení musí být vypnuté. Jemně zatlačte nehtem na spodní část paměťové karty. Spodní část paměťové karty se vysune.

Vyjměte kartu z produktu.



Vložení paměťové karty

Vložte paměťovou kartu do slotu pro paměťovou kartu a věnujte přitom pozornost směru paměťové karty. Potom zasuněte paměťovou kartu do slotu, až uslyšíte zacvaknutí. Před vložení paměťové karty do slotu pro paměťovou kartu zkontrolujte, že kovové kontakty na paměťové kartě směřují směrem k tlačítkům na produktu.



- Před vyjmutím paměťové karty zkontrolujte, že je zařízení vypnuté. Pokud vyjímáte paměťovou kartu při zapnutém zařízení, může dojít k poškození nebo ztrátě souborů s nahranými videi.
- Před vložení paměťové karty do zařízení zkontrolujte její správný směr. V případě nesprávného vložení může dojít k poškození slotu paměťové karty nebo paměťové karty.
- Používejte pouze originální paměťové karty od společnosti THINKWARE. Při používání paměťových karet třetí strany společnost THINKWARE nezaručuje kompatibilitu ani normální provoz.



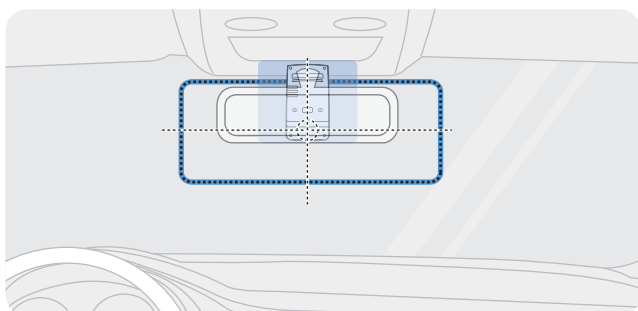
Pravidelně zálohujte soubory s nahranými videi na samostatném ukládacím zařízení, abyste zabránili jejich ztrátě.

2. Instalace produktu

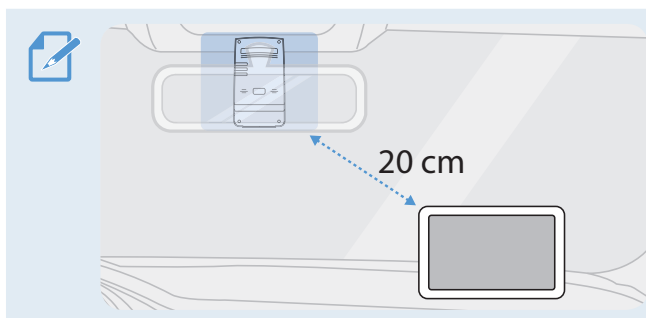
2.1 Instalace přední kamery (hlavní jednotka)

Postupujte podle pokynů pro správnou instalaci produktu.

2.1.1 Výběr místa k instalaci



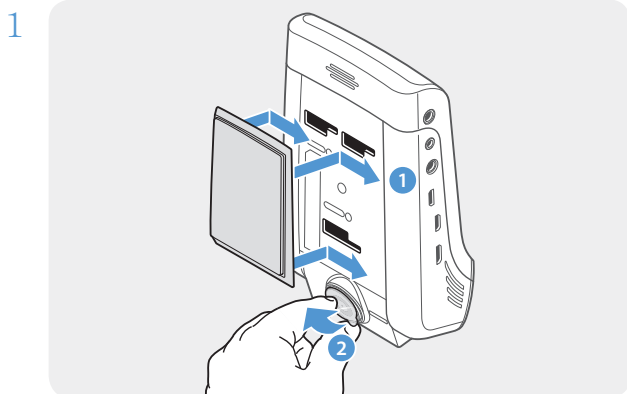
Vyberte polohu k instalaci, ze které můžete nahrávat celý pohled před vozidlem, aniž by to bránilo ve výhledu řidiče. Zkontrolujte, že optické čočky přední kamery jsou umístěny ve středu čelního skla.



Pokud je na palubní desce instalováno navigační zařízení GPS, příjem signálu GPS může být ovlivněn polohou instalace kamery na palubní desce. Seřídte instalační polohu navigačního zařízení GPS, aby tato dvě zařízení byla od sebe minimálně 20 centimetrů (přibližně 8 palců).

2.1.2 Zajištění produktu

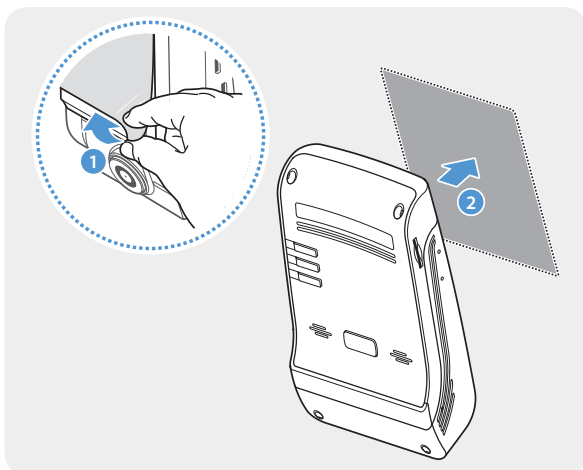
Dodržujte pokyny pro zajištění produktu v instalační poloze.



Zarovnejte držák s montážní lištou na produktu a potom ho zasuňte, až uslyšíte zacvaknutí (1). Potom opatrně sundejte ochrannou fólii (2).

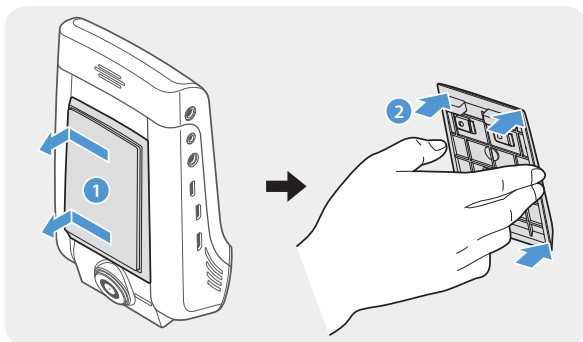
2 Po určení instalační polohy otřete polohu instalace na čelním skle suchým hadříkem.

3



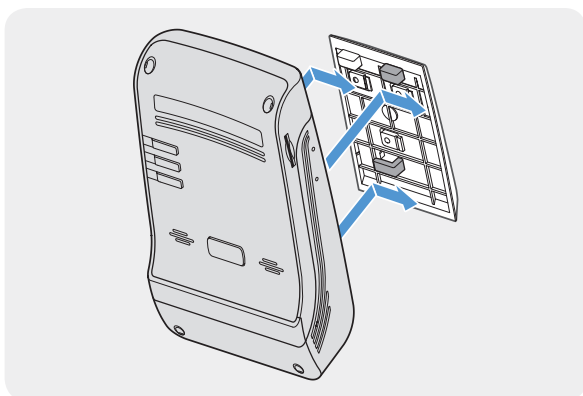
Sundejte ochrannou fólii z lepicího držáku a potom přitlačte držák k instalační poloze.

4



Vyjměte produkt z držáku a zatlačte ho proti čelnímu sklu, aby byl pevně přichycen.

5

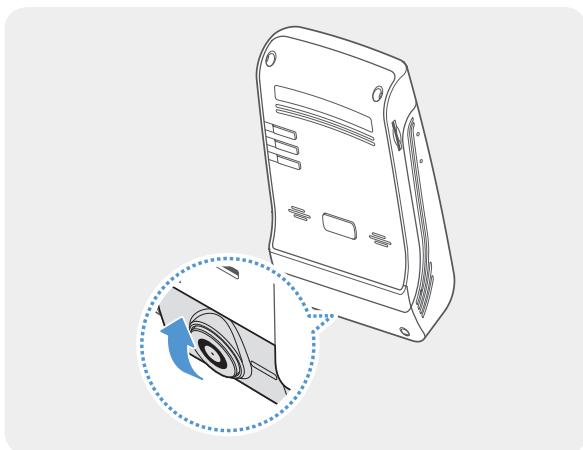


Zarovnejte produkt s držákem a potom ho zasuňte do zajištěné polohy, až uslyšíte zacvaknutí.



- Pokud není produkt pevně přichycen k držáku, může během provozu vozidla spadnout a poškodit se.
- Pokud chcete změnit polohu k instalaci a musíte odmontovat držák z čelního skla, dávejte pozor, abyste nepoškodili povlakovou fólii čelního skla.

6



Vhodně nastavte vertikální sklon kamery.



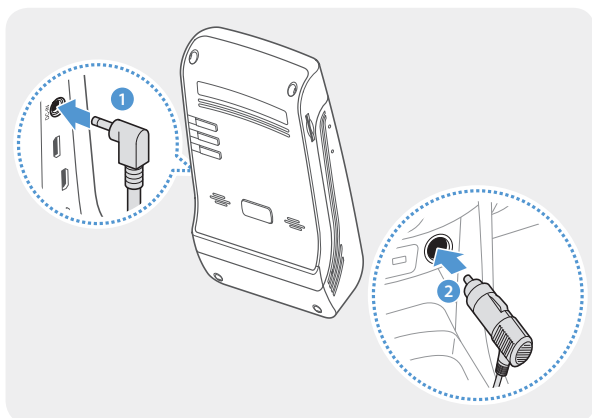
Pro potvrzení, zda je sklon kamery správný, nahrajte po instalaci video a video zkontrolujte pomocí mobilního zobrazovače nebo programu PC Viewer. Podle potřeby znovu nastavte sklon kamery. Další informace o mobilním prohlížeči nebo programu PC Viewer naleznete v části „4. Používání mobilního prohlížeče“ na straně 27 nebo „5. Používání programu PC Viewer“ na straně 39.

2.1.3 Připojení napájecího kabelu

Když je motor a elektrické příslušenství vypnuto, připojte CL napájecí kabel



Kabel pro pevnou montáž musí do vozidla profesionálně nainstalovat vyškolený mechanik.



CL napájecí kabel připojte k portu vstupu napájení stejnosměrným proudem výrobku a cigaretový konektor zapojte do elektrické zásuvky vozidla.



Umístění a specifikace napájecí zásuvky se mohou podle značky a modelu vozidla lišit.

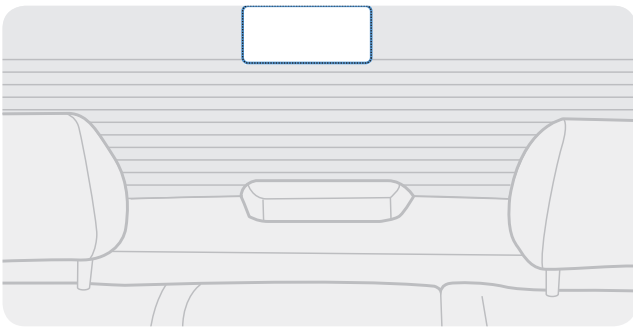


- Používejte originální nabíječku do auta THINKWARE. Používání neoriginálních napájecích kabelů může vést k poškození produktu a elektrickému požáru nebo zásahu elektrickým proudem kvůli rozdílu napětí.
- Nesmíte sami upravovat ani řezat napájecí kabely. To může vést k poškození produktu nebo vozidla.
- Pro bezpečné řízení zkontrolujte, že kabely nepřekáží ve výhledu řidiče ani nezasahují do řízení. Více informací o uspořádání kabelů najdete na www.thinkware.com.

2.2 Instalace zadní kamery

Postupujte podle následujících pokynů pro správnou instalaci zadní kamery.

2.2.1 Výber miesta inštalácie



Vyberte polohu na zadním ochranném skle, kde není žádné vedení odmrazovače a kde může kamera nahrávat celý pohled dozadu.



- U vozidel se stínítkem proti slunci připevněným k zadnímu ochrannému sklu vyberte umístění, kde používání tohoto stínítka proti slunci nebude bránit provozu kamery.
- Lepicí část zadní kamery se nesmí dotýkat vedení odmrazovače.

2.2.2 Zajištění zadní kamery

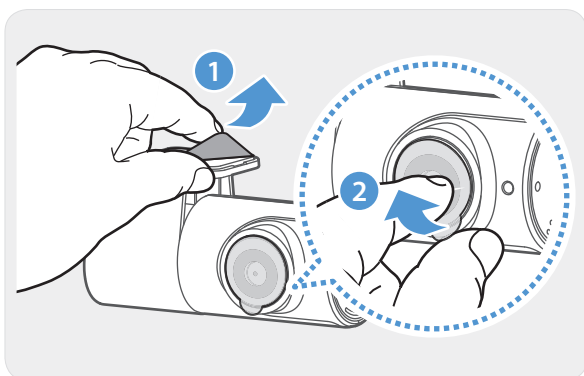
Postupujte podľa nasledujúcich pokynov na zaistenie výrobku k miestu inštalácie.

- 1 Po určení instalační polohy otřete plochu pro instalaci na ochranném skle suchým hadříkem.



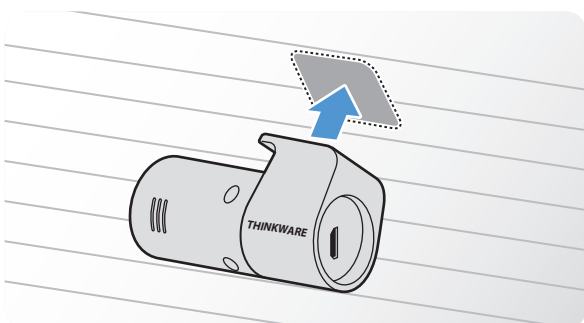
Před přichycením zadní kamery k zadnímu ochrannému sklu zkontrolujte instalační polohu. Po zajištění zadní kamery k ochrannému sklu je obtížné kameru odstranit nebo změnit instalační polohu kvůli silnému lepicímu prostředku.

2



Odstraňte ochrannou fólii z lepicího držáku a optických čoček kamery.

3

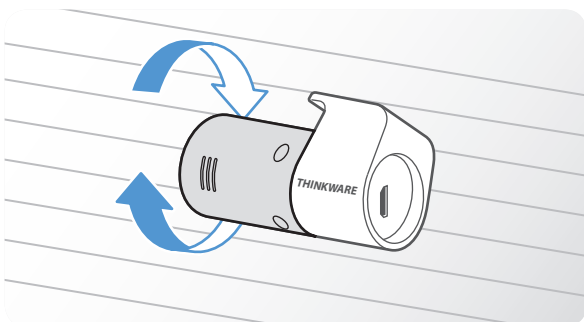


Přichyťte produkt tak, že logo THINKWARE směřuje do vozidla, a pevně stiskněte lepicí pásek pro zajištění kamery.



Pokud produkt připevníte v opačném směru, pohled dozadu se bude nahrávat převrácený.

4

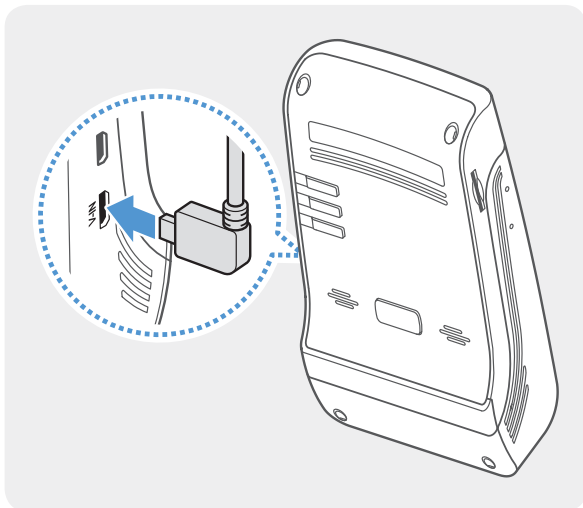


Seřídte vertikální úhel kamery.

2.2.3 Připojení kabelu zadní kamery

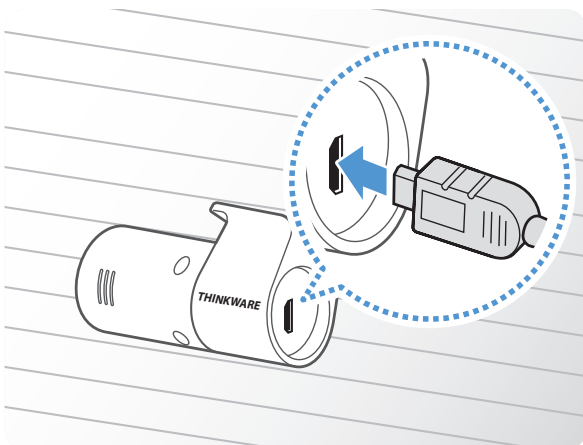
Vypněte napájení produktu a připojte kabel zadní kamery k přední kameře (hlavní jednotka).

1



Připojte jeden konec kabelu zadní kamery ke vstupnímu portu V-IN přední kamery.

2



Připojte druhý konec kabelu zadní kamery k připojovacímu portu zadní kamery.



Pro bezpečné řízení zkontrolujte, že kabely nepřekáží ve výhledu řidiče ani nezasahují do řízení.

3 Zapněte ACC nebo nastartujte motor a zkontrolujte napájení produktu. Po zapnutí napájení produktu se zapnou stavová kontrolka LED a hlasové navádění.



Produkt je zapnutý, když je zapnutý režim ACC nebo naštartovaný motor.

2.3 Instalace modulu RADAR (volitelné)

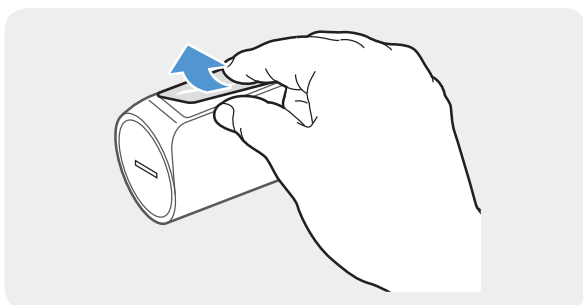
Pro správnou instalaci modulu RADAR postupujte podle následujících pokynů. Nainstalujte modul RADAR v blízkosti produktu, přičemž berte v úvahu délku kabelu modulu.



• Když RADAR (volitelné příslušenství) detekuje objekt, úspora energie se vypne a detekce nárazu se nastaví na 30 sekund. (Pokud není zjištěn žádný náraz, produkt neuloží záznam a přepne se zpět do režimu úspory energie.)

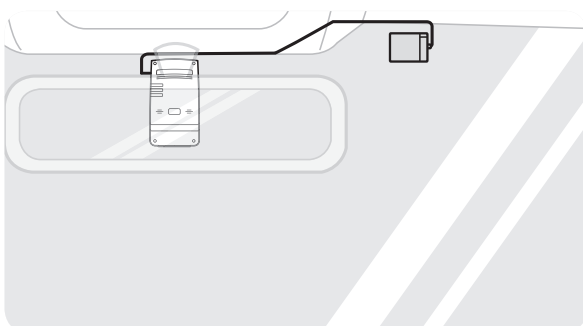
Pokud se v oblasti radaru zjistí pohyb a detekuje náraz, nahraje se 20 sekundový záznam a uloží se do složky „parking_rec“. (Zazní bzučák.) Po skončení nahrávání se produkt přepne zpět do režimu úspory energie.

1



Odstraňte fólii na zadní straně modulu RADAR.

2

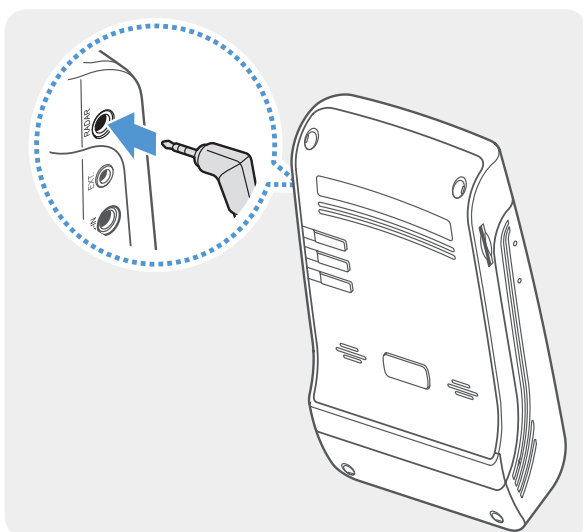


Připevněte lepicí plochu modulu RADAR k horní části předního skla a pevně přitlačte lepicí část, abyste ji zajistili.



Před instalací se ujistěte, že délka kabelu modulu RADAR je dostatečná a zkontrolujte trasu vedení kabelu.

3



Připojte modul RADAR ke konektoru na RADAR.



Před připojením modulu znovu zkontrolujte umístění konektoru RADARU. Připojte-li THINKWARE Connected Dongle k napájecímu konektoru DC-IN, kolíky uvnitř portu se mohou poškodit.

4 Zapněte ACC nebo naskočte na motor a zkontrolujte, zda je produkt zapnutý. Po zapnutí produktu se rozsvítí indikátor LED nahrávání (REC) a zazní hlasový průvodce.

3. Používání funkcí záznamu

3.1 Zapnutí nebo vypnutí zařízení

Když zapnete ACC nebo nastartujete motor, zařízení se automaticky zapne a spustí se nepřetržitý záznam.



Počkejte po zapnutí zařízení až do jeho úplného nastartování a potom začněte provozovat vozidlo. Nahrávání videa bude spuštěno až po úplném zapnutí produktu (nastartování).

3.2 Místa ukládání souborů

Videa se ukládají v následujících složkách podle jejich režimu záznamu.

V mobilním prohlížeči	Nepřetržité	Udalostný záznam	Manuální záznam	Detekce pohybu	Incident při parkování
Na paměťové kartě	cont_rec	evt_rec	manual_rec	motion_timelapse_rec	parking_rec



Přehrajte videa na počítači Window/Mac nebo v mobilní aplikaci Thinkware. Pokud budete přehrávat videa vložím paměťové karty do zařízení, jako je například chytrý telefon nebo stolní PC, může dojít ke ztrátě video souborů.



Název souboru se skládá z data a času spuštění nahrávání a možnosti nahrávání.



REC_YYYY_MM_DD_HH_MM_SS_F.MP4
REC_YYYY_MM_DD_HH_MM_SS_Z.MP4

- Podmínky záznamu
- P: Přední kamera
- Z: Zadní kamera

3.3 Používání funkce nepřetržitého záznamu

Připojte napájecí kabel k napájecímu portu DC-IN produktu a potom zapněte elektrická příslušenství vozidla nebo nastartujte motor. Stavová kontrolka LED a hlasové navádění se zapnou a nepřetržitý záznam se spustí.

Během nepřetržitého záznamu produkt funguje následovně.

Režim	Popis provozu	Kontrolka LED záznamu (REC)
Nepřetržitý záznam	Při jízdě se nahrávají videa v 1minutových sekvencích a ukládají se ve složce „cont_rec“.	 (svítí)
Udalostný záznam	Když dojde k detekování nárazu do vozidla, nahraje se 20sekundové video, od 10 sekund před detekcí do 10 sekund po detekci, a uloží se ve složce „evt_rec“.	 (bliká)

* Pokud je během nepřetržitého záznamu detekován náraz do vozidla, udalostný záznam se spustí s dvojitým pípnutím.




- Počkejte po zapnutí zařízení až do jeho úplného nastartování a potom začněte provozovat vozidlo. Nahrávání videa bude spuštěno až po úplném zapnutí produktu (nastartování).
- Při spuštění udalostního záznamu při incidentu se ozve dvojitě pípnutí jako oznámení. Tato funkce vám šetří čas při kontrole stavové kontrolky LED ohledně provozního stavu produktu.
- Aby bylo možné nahrávat, musíte do produktu vložit paměťovou kartu.

3.4 Manuální záznam

Během jízdy můžete nahrát scénérii, kterou chcete zachytit, a uložit ji v samostatném souboru.

Pro spuštění manuálního záznamu stiskněte tlačítko manuálního záznamu (REC). Potom se spustí manuální záznam s hlasovým průvodcem. Během manuálního záznamu produkt funguje následovně.

Režim	Popis provozu	Kontrolka LED záznamu (REC)
Manuální záznam	Když stisknete tlačítko manuálního záznamu (REC), bude se video nahrávat 1 minutu, od 10 sekund před stisknutím do 50 sekund po stisknutí tlačítka, a uloží se ve složce „manual_rec“.	 (bliká)

3.5 Používání parkovacího režimu






Když je produkt připojen k vozidlu pomocí kabelu pro pevné zapojení (volitelný), provozní režim se po vypnutí motoru nebo elektrického příslušenství přepne na parkovací režim s hlasovým naváděním.





- Parkovací režim funguje pouze při připojení kabelu pro pevné zapojení. Kabel pro pevné zapojení musí do vozidla profesionálně instalovat zkušený mechanik.
- Chcete-li využívat kterýkoli režim záznamu, musíte do produktu vložit paměťovou kartu.
- V závislosti na stavu nabití baterie vozidla se může trvání parkovacího režimu lišit. Pokud chcete používat parkovací režim delší dobu, zkontrolujte úroveň nabití baterie, abyste zabránili jejímu vybití.

Pokud nechcete používat parkovací režim nebo chcete změnit nastavení režimu, tak v mobilním prohlížeči klepněte na Nastavení kamery do auta > Nastavení záznamu.

Viz následující tabulka pro nastavení možností Parkovací režim.

Možnost		Popis provozu	Kontrolka LED záznamu (REC)
Detekce pohybu	Nebyl detekován žádný pohyb ani náraz detekován žádný pohyb ani náraz	Monitoruje pohyb v oblasti nebo nárazy do vozidla. Video bude nahráváno pouze při detekci pohybu nebo nárazu.	 (pomalu bliká)
	Pohyb detekován	Pokud jsou během parkování detekovány pohybující se objekty, video se nahrává 20 sekund, od 10 sekund před detekováním do 10 sekund po detekování, a ukládá se do složky „motion_timelapse_rec“	 (bliká)
	Náraz detekován	Pokud je během parkování detekován náraz, video se nahrává 20 sekund, od 10 sekund před detekováním do 10 sekund po detekování, a ukládá se do složky „parking_rec“.	 (bliká)
Časoběrný záznam	Nebyl detekován žádný náraz	Video se nahrává rychlostí 2 sn./s po 10 minut, komprimuje se do 2minutového souboru a ukládá se do složky „motion_timelapse_rec“. Protože video soubor nahraný pomocí této možnosti je malý, můžete nahrát dlouhé video.	 (svítí)
	Náraz detekován	Když je během parkování detekován náraz, video se nahrává 100 sekund rychlostí 2 sn./s (od okamžiku 50 sekund před detekováním do 50 sekund po detekování) a ukládá se po zkomprimování do 20sekundového souboru do složky „parking_rec“. (Bzučák se rozezní.)	 (bliká)

Možnost		Popis provozu	Kontrolka LED záznamu (REC)
Úspora energie	Nebyl detekován žádný náraz	Monitoruje nárazy do vozidla. Video se bude nahrávat pouze při detekování nárazu.	Vyp.
	Náraz detekován	<p>Pokud je během parkování detekován náraz, video se nahrává 20 sekund do 1 sekundy po detekování a ukládá se ve složce „parking_rec“.</p> <div style="border: 1px solid #add8e6; padding: 5px;"> <p> • Když modul RADAR (volitelné příslušenství) detekuje objekt v oblasti radaru, úspora energie se vypne a detekce nárazu se nastaví na 30 sekund. (Pokud není zjištěn žádný náraz, kamera neuloží záznam a přepne se zpět do režimu úspory energie.)</p> <p>Pokud se v oblasti radaru zjistí objekt a nastane náraz, nahraje se 20 sekundový záznam a uloží se do složky „parking_rec“. (Zazní bzučák.) Po skončení nahrávání se kamera přepne zpět do režimu úspory energie.</p> </div>	 (bliká)
VYP.		Napájení tohoto produktu se vypne po vypnutí elektrických příslušenství a motoru.	Vyp.



Pokud dojde ke změně nastavení parkovacího režimu, videa nahraná pomocí předchozích nastavení se smažou. Abyste zabránili ztrátě dat, zálohujte si před změnou nastavení parkovacího režimu všechna videa v parkovacím režimu.



Můžete používat současně detekci pohybu, časosběrný záznam i úsporu energie.

3.6 Používání super nočního vidění

Pomocí funkce Super Night Vision můžete nahrávat videa, která jsou mnohem jasnější než videa zaznamenaná bez této funkce. Tuto funkci umožňuje zpracování obrazového signálu v reálném čase (ISP) pro zlepšení jasu videí zaznamenaných při parkování v noci.



<Když je super noční vidění deaktivováno>



<Keď je super nočné videnie aktivované>

- 1 V mobilním prohlížeči klepněte na Nastavení Dash Cam > Nastavení nahrávání.
- 2 V části Super Night Vision vyberte požadovaný režim nahrávání, abyste mohli použít funkci Super Night Vision. Nové nastavení se použije automaticky.

4. Používání mobilního prohlížeče

5. Ve svém chytrém telefonu můžete prohlížet a spravovat video záznamy a konfigurovat různé funkce produktu.



- Používání aplikace THINKWARE CLOUD vyžaduje jedno z následujících prostředí:
- Android 4.4 (KitKat) nebo novější
- iOS 8.0 nebo novější

5.1 Připojení produktu k chytrému telefonu

5.1.1 Připojení produktu k zařízení Android

- 1 Ve vašem zařízení Android otevřete Play Store a stáhněte si a nainstalujte THINKWARE CLOUD.
- 2 Spusťte THINKWARE CLOUD.
- 3 Klepněte na Připojení kamery do auta je požadováno dole na obrazovce a postupujte podle pokynů na obrazovce pro připojení produktu k zařízení Android.



Při prvním připojení zařízení k chytrému telefonu je požadováno heslo k síti Wi-Fi. Do pole pro zadání hesla zadejte „123456789“.

5.1.2 Připojení produktu k zařízení iOS


Před připojením produktu k smartfónu

- Na zariadení so systémom iOS otvorte App Store a stiahnite si a nainštalujte THINKWARE CLOUD.

Připojení přes Wi-Fi

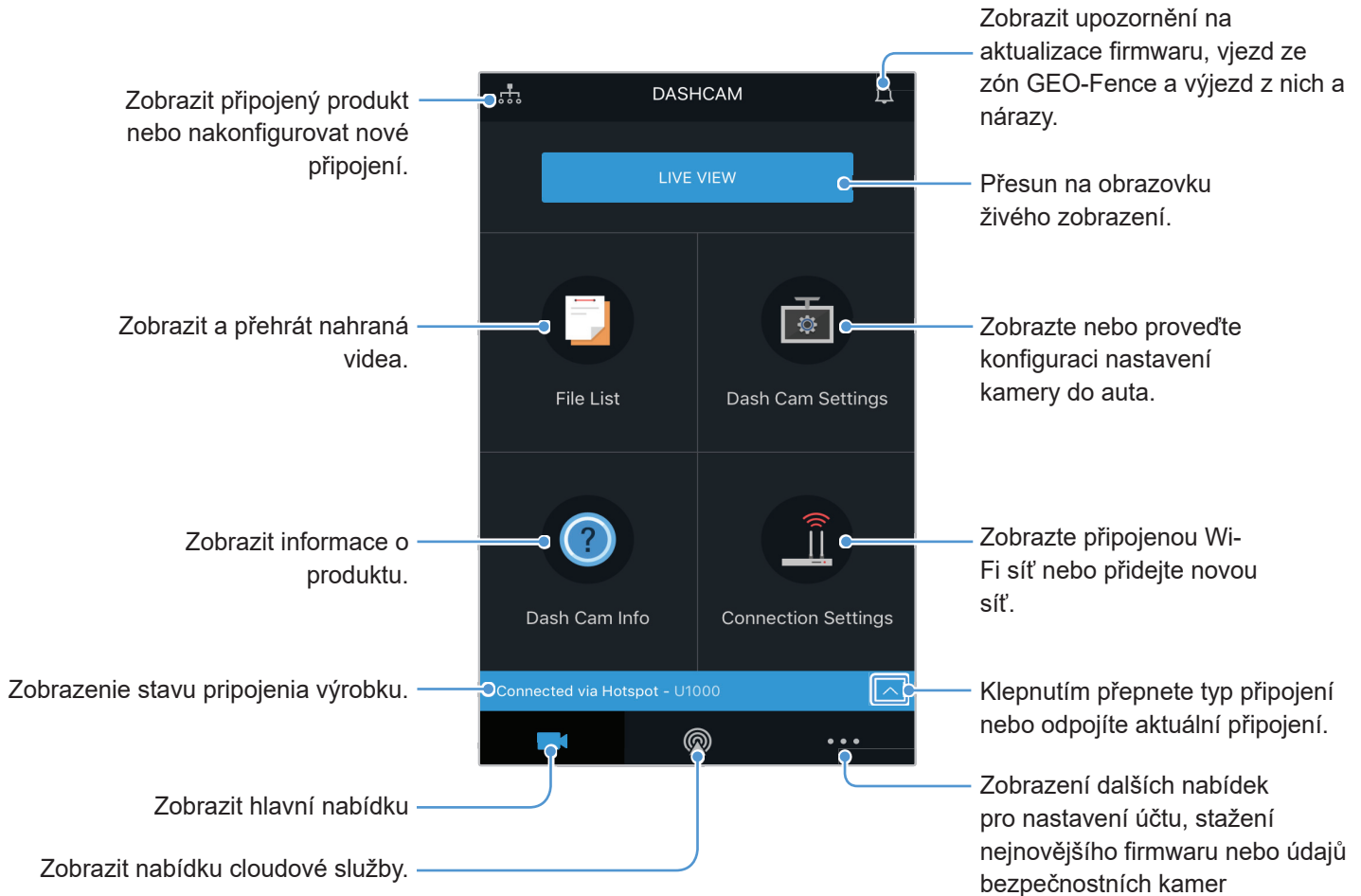
- 1 Spustíte THINKWARE CLOUD.
- 2 Klepněte na položku Nezbytné je připojení palubní kamery. v dolní části obrazovky.
- 3 Vyberte model palubní kamery pro připojení k chytrému telefonu.
- 4 Klepněte na položku Wi-Fi připojení
- 5 • Stiskněte tlačítko Wi-Fi na kameře,
na chytrém telefonu se systémem iOS přejděte do části Nastavení > Wi-Fi.
- 6 Ze seznamu sítí vyberte síť Wi-Fi začínající „Thinkware“ a do pole hesla zadejte „123456789“. Z bezpečnostních důvodů změňte heslo Wi-Fi po připojení k síti Wi-Fi.
- 7 Vraťte se do aplikace THINKWARE CLOUD a ve spodní části hlavní obrazovky zaškrtněte políčko Připojeno přes Wi-Fi – název modelu palubní kamery. Produkt je nyní připojen k aplikaci.

Připojení přes hotspot

- 1 Na zařízení se systémem iOS otevřete App Store a stáhněte si a nainstalujte THINKWARE CLOUD.
- 2 Spusťte THINKWARE CLOUD.
- 3 Klepněte na položku Nezbytné je připojení palubní kamery. v dolní části obrazovky.
- 4 Klepněte na položky Připojení hotspotu > Konfigurovat nové připojení.
- 5 Na kameře stiskněte tlačítko Wi-Fi ()
- 6 V aplikaci THINKWARE CLOUD klepněte na tlačítko Další. Zobrazí se obrazovka Nastavení Wi-Fi.
- 7 V seznamu sítí vyberte síť Wi-Fi začínající na „Thinkware“.
- 8 • Do pole Heslo zadejte „123456789“ a klepněte na tlačítko Připojit se.
Výrobek je připojen k zařízení se systémem iOS přes Wi-Fi.
- 9 Vraťte se do aplikace THINKWARE CLOUD, zadejte heslo pro váš hotspot a klepněte na tlačítko Další.
Klepněte na tlačítko Zapnout hotspot.
Potvrďte hlášení ve vyskakovacím okně a klikněte na OK.
Zapněte Osobní hotspot a počkejte, dokud kamera nezahlásí „Připojeno k internetu“.
Vraťte se do aplikace THINKWARE CLOUD.
Výrobek je připojen k zařízení se systémem iOS přes hotspot.

5.2 Uspořádání obrazovky mobilního prohlížeče

Dále jsou stručné informace a uspořádání obrazovky mobilního prohlížeče.



5.3 Přehrávání nahraných videí na mobilním prohlížeči

Postupujte podle pokynů pro přehrávání video záznamů.



Záznam a funkce ADAS (pokročilý systém asistence řidiči) produktu jsou zakázány, když je zobrazený seznam souborů s videi nebo se přehrává video v mobilním prohlížeči.

- 1 Ve vašem chytrém telefonu spusťte cloudovou aplikaci Thinkware a připojte produkt k chytrému telefonu.
- 2 Na úvodní obrazovce mobilního prohlížeče klepněte na Seznam souborů. Zobrazí se kategorie.
- 3 Klepněte na požadovanou kategorii. Zobrazí se seznam souborů s videi.
- 4 Je-li potřeba, klepněte na Vše, Přední nebo Zadní pro filtrování seznamu souborů s videi podle kamery.
- 5 Vyberte požadované video.

5.4 Přehled nabídky správy videa

Dále jsou stručné informace o nabídce správy videa v mobilním prohlížeči.



Záznam a funkce ADAS (pokročilý systém asistence řidiči) produktu jsou zakázány, když je zobrazený seznam souborů s videi nebo se přehrává video v mobilním prohlížeči.

Přesun na obrazovku seznamu souborů.

Zobrazení stavu přehrávání.



Přehrát předchozí soubor.

Přehrát další soubor.

Přehrát nebo pozastavit video.

5.5 Cloudová služba

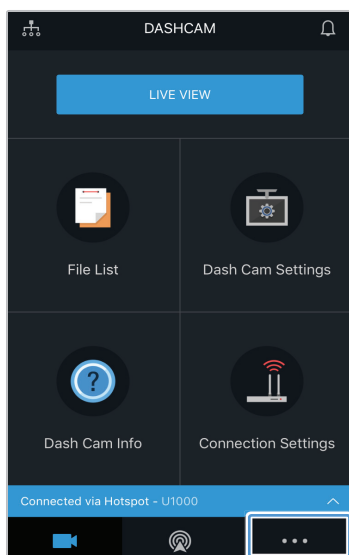
Je-li kamera do auta připojena k internetu, můžete si zobrazovat polohu vašeho vozidla, přijímat oznámení při příjezdu do zón Geo-Fence nebo odjezdu z nich a detekovat silný náraz.


5.5.1 Přihlášení k účtu THINKWARE

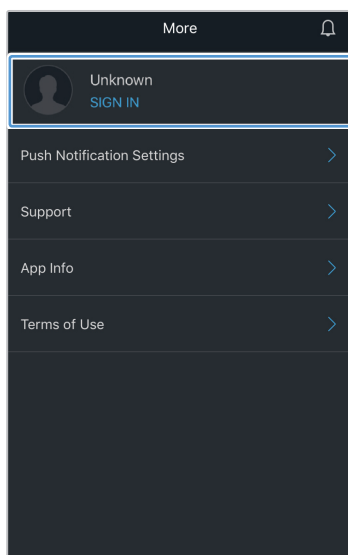
Postupujte podle pokynů pro přihlášení k účtu THINKWARE.



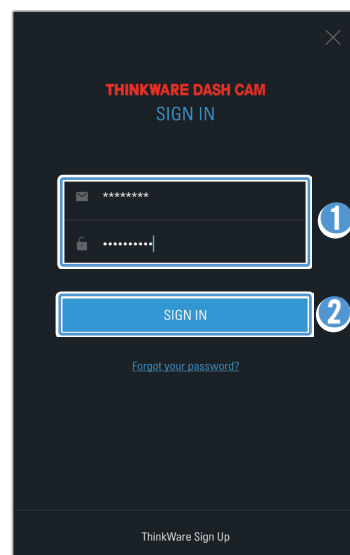
- Abyste mohli používat cloudovou službu, musíte zapnout funkci sítě. Pro zapnutí funkce sítě viz „6.6.1 Nastavení funkce sítě“ na stránce 50.
- Abyste mohli používat cloudovou službu, musíte se přihlásit k účtu THINKWARE. Pokud nemáte ID, vyberte Přihlášení k ThinkWare na obrazovce PŘIHLÁŠENÍ a nejprve si vytvořte účet.
- Po přihlášení k účtu THINKWARE a zaregistrování vašeho produktu k účtu můžete používat cloudovou službu, i když je váš produkt připojen k internetu přes síť Wi-Fi nebo jiný mobilní telefon.



Klepněte na .



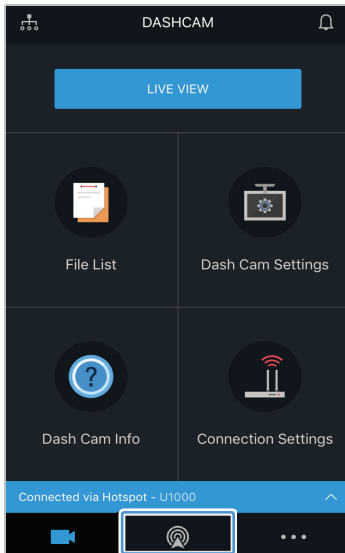
Klepněte na PŘIHLÁSIT SE




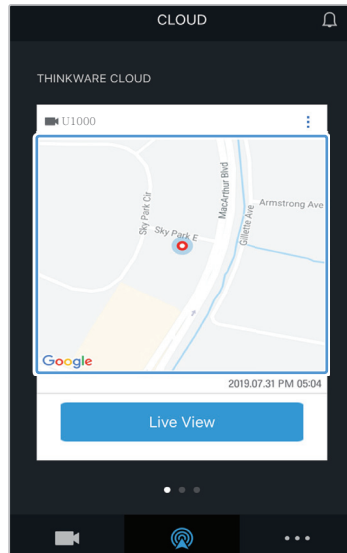
- 1 Zadejte vaše ID a heslo.
- 2 Klepněte na PŘIHLÁSIT SE.

5.5.2 Získávání polohy vozidla

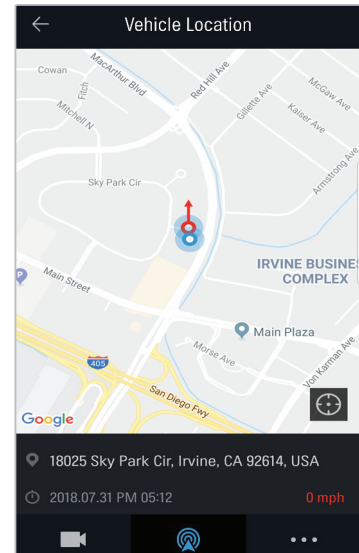
Cloudová služba přijímá informace GPS z vašeho produktu a zobrazuje polohu vašeho vozidla. Postupujte podle pokynů pro získávání polohy vašeho vozidla.



Klepněte na .



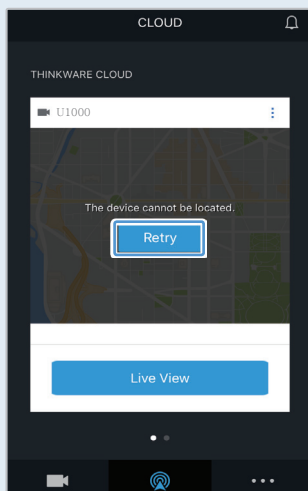
Poloha vašeho mobilního telefonu je označena na mapě. Klepněte na mapu pro potvrzení polohy vašeho vozidla na mapě.



Poloha a směr vašeho vozidla jsou označeny na mapě. Zobrazí se také datum a čas přijetí poslední informace GPS.



Pokud se cloudové službě nepodaří získat informace GPS z produktu nebo pokud používáte cloudovou službu poprvé, zobrazí se následující obrazovka. Klepněte na Opakovat, čímž se znovu pokusíte o získání informací GPS.

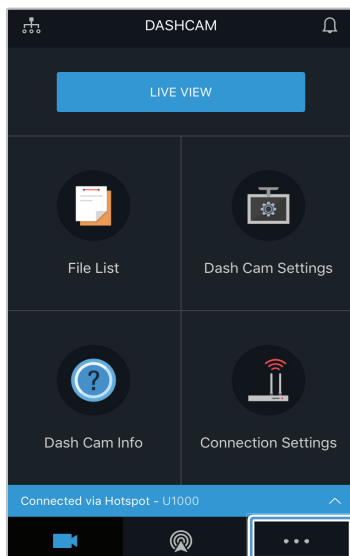



5.5.3 Nastavení Geo-Fence

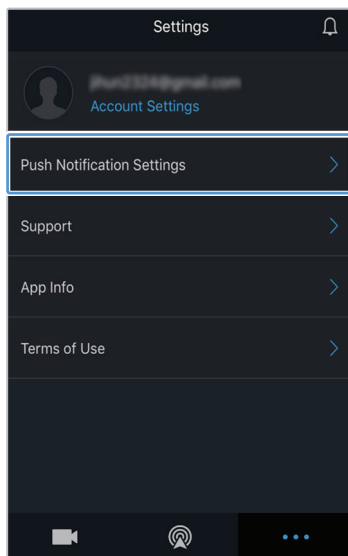
Když vaše vozidlo přijede do zón Geo-Fence nebo je opustí, obdržíte upozornění.

Zapnutí oznámení Geo-Fence

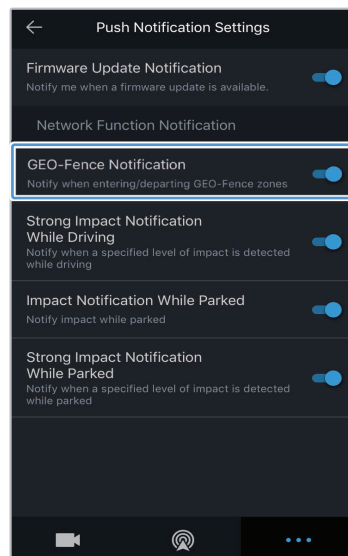
Postupujte podle pokynů pro zapnutí oznámení Geo-Fence.



Klepněte na .



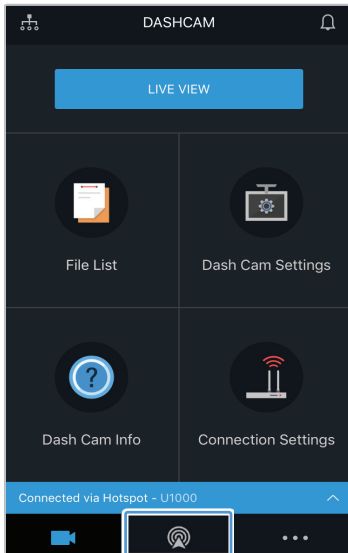
Klepněte na Nastavení nabízených oznámení.




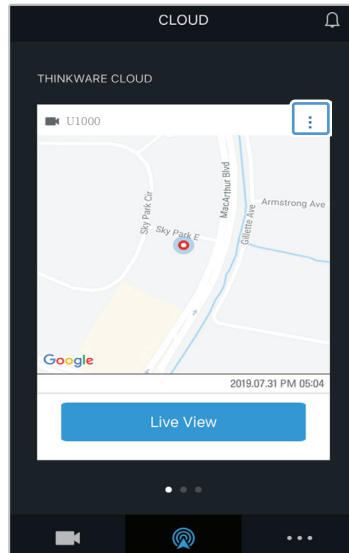
Klepněte na Oznámení GEOFence.

Přidání zóny Geo-Fence

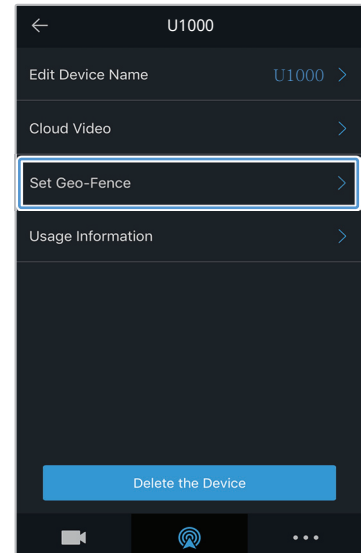
Postupujte podle pokynů pro přidání zóny Geo-Fence.



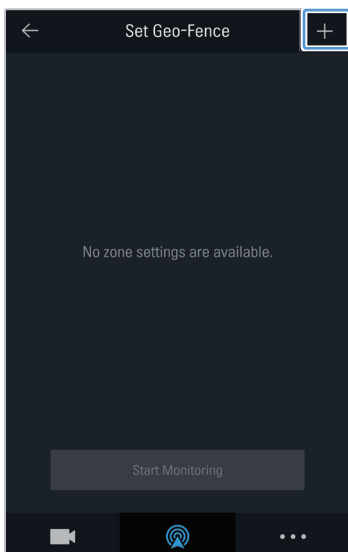
Klepněte na .



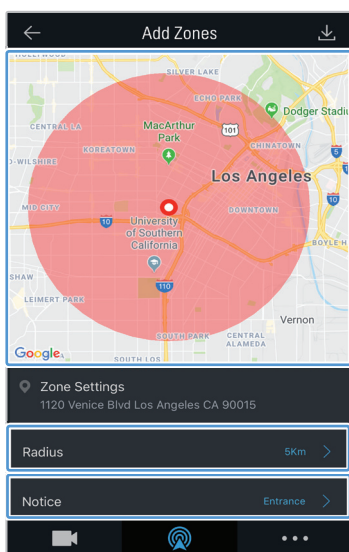
Klepněte na .



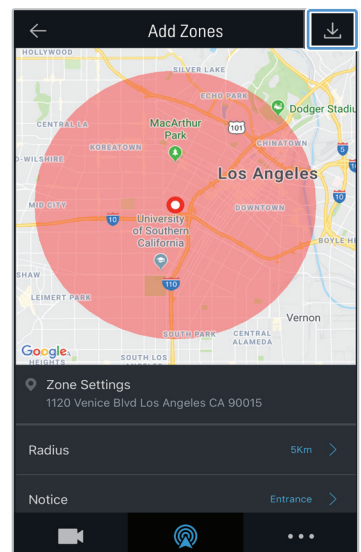
Klepněte na tlačítko Nastavit Geo-Fence.



Klepněte na +.



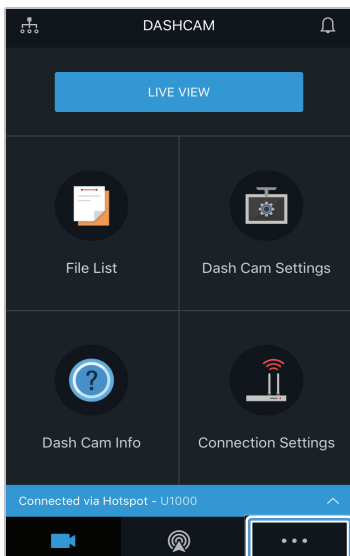
- 1 Klepněte na požadovanou polohu na mapě.
- 2 Klepněte na Poloměr a vyberte vzdálenost.
- 3 Klikněte na Oznámení a vyberte, kdy chcete dostávat notifikace.




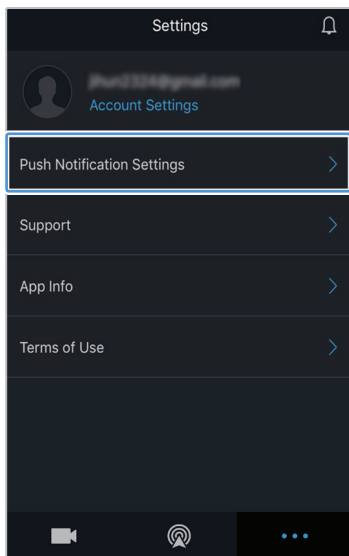
Klepněte na .

5.5.4 Používání funkce oznámení o nárazu během jízdy

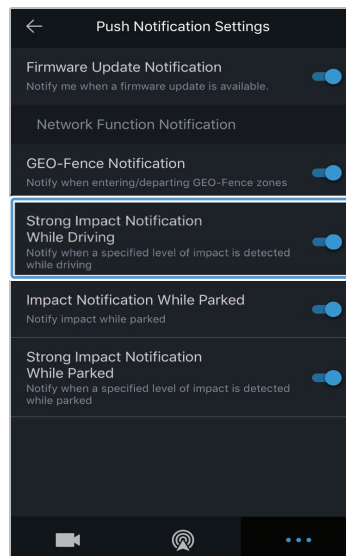
Můžete získávat oznámení, pokud dojde k nárazu do vozidla. Postupujte podle pokynů pro zapnutí oznámení o nárazu během jízdy.



Klepněte na .



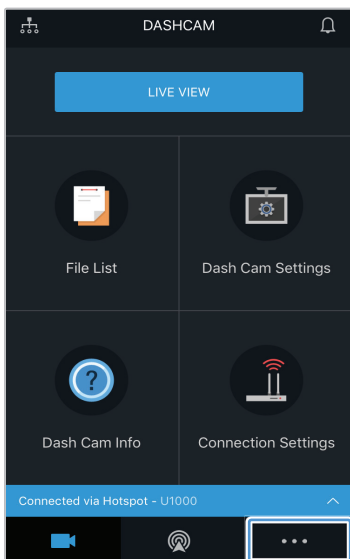
Klepněte na Nastavení nabízených oznámení.




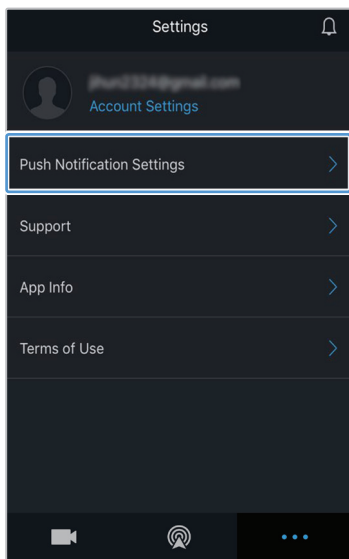
Klepněte na Oznámení o nárazu během jízdy.

5.5.5 Používání notifikací o nárazu při parkování

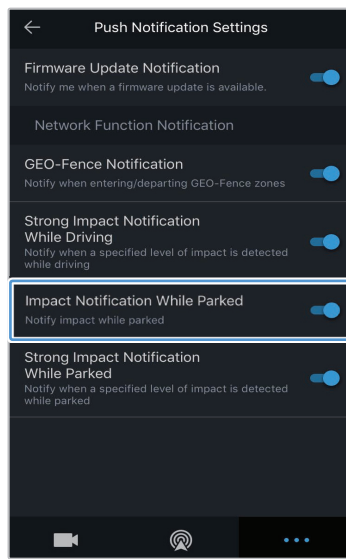
Můžete dostávat upozornění, dojde-li k nárázům, když je vozidlo zaparkováno. Postupujte podle pokynů k zapnutí upozornění na náraz, když je vozidlo zaparkované.



Klepněte na .



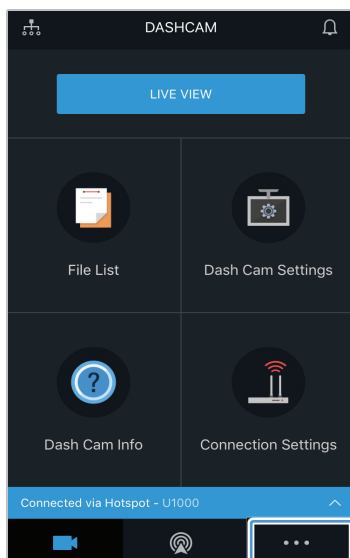
Klepněte na Nastavení nabízených oznámení.




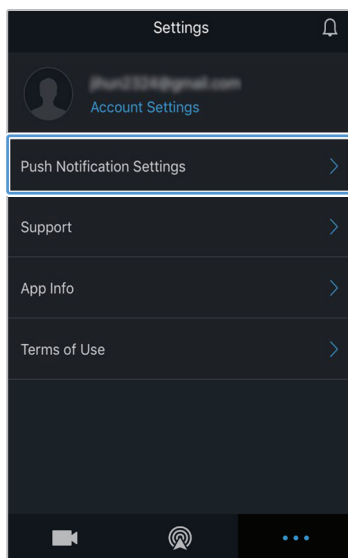
Klikněte na Notifikace o nárazu při zaparkovaném vozidle

5.5.6 Používání notifikací o silném nárazu při parkování

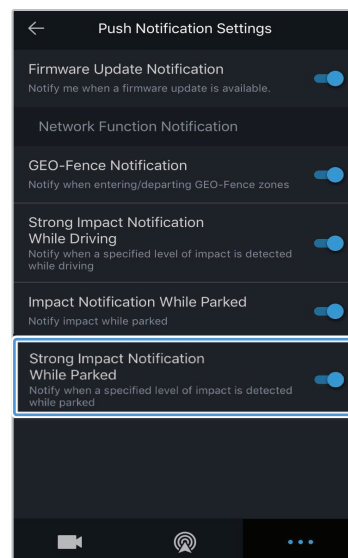
Můžete dostávat upozornění, dojde-li k jakékoli úrovni nárazu, když je vozidlo zaparkováno. Podle pokynů zapněte upozornění na silný náraz, když je vozidlo zaparkované.



Klepněte na .



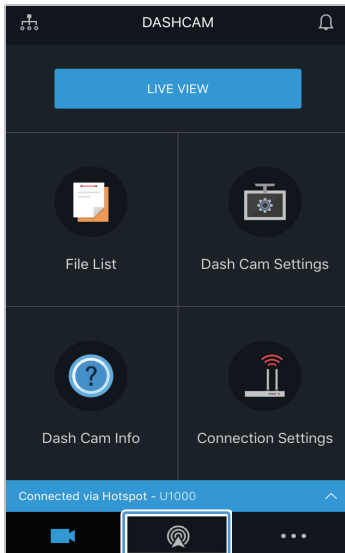
Klepněte na Nastavení push notifikací.




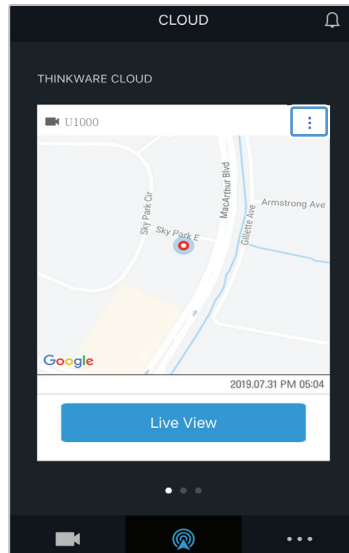
Klikněte na Notifikace o silném nárazu při parkování.

5.5.7 Zobrazování videí o nárazu během jízdy v cloudové službě

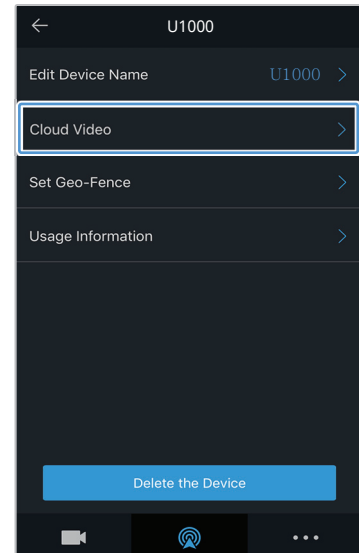
Pokud se během jízdy zjistí náraz, můžete si zobrazit videa o nárazu při jízdě nahrané do cloudové služby. Postupujte podle pokynů k zobrazení videí o nárazu při jízdě.



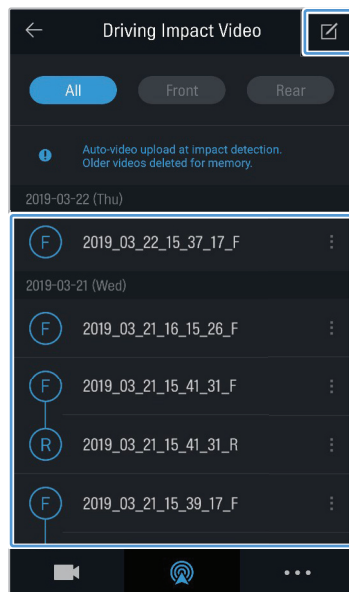
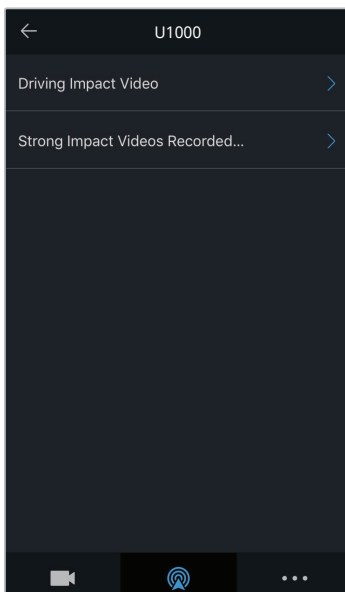
Klepněte na .







Klepněte na .



Klepněte na Video z nárazu během jízdy.



Klepněte na video z nárazu během jízdy, které chcete přehrát.

- Stažení videa z nárazu během jízdy z cloudového serveru,
 - 1 Klepněte na  a vyberte video, které si chcete stáhnout.
 - 2 Klepněte na  > Stáhnout. Stažené video bude k dispozici v nabídce Seznam souborů.
- Vymazání videa z nárazu během jízdy z cloudového serveru,
 - 1 Klepněte na  a vyberte video, které chcete vymazat.
 - 2 Klepněte na  > Ano/Vymazat. Vybrané video bude vymazáno ze serveru cloudové služby.

Vyberte Video s nárazem během jízdy nebo Video se silným nárazem nahrané během parkování.



- Abyste mohli používat cloudovou službu, musíte zapnout funkci sítě. Pro povolení nebo zakázání této funkce viz „6.6.3 Nastavení odeslání videa nárazu při jízdě“ na stránce 57.
- Rychlost nahrání a provoz cloudové služby se mohou lišit podle stavu vaší mobilní sítě a cloudové služby.

6. Používání PC Viewer

Na osobním počítači můžete prohlížet a spravovat video nahrávky a konfigurovat různé funkce produktu.

6.1 Požadavky na systém

SKe spuštění PC viewer je zapotřebí následující:

- Pro Windows
 - Procesor: Intel Core i7 nebo vyšší
 - Paměť: 8 GB nebo více
 - Operační systém: Windows 10 nebo vyšší (64-bit is recommended)
 - Jiné: DirectX 12 nebo vyšší / Microsoft Explorer version 7.0 nebo vyšší
 - GPU: Intel® HD Graphics 630 / NVIDIA GeForce GTX 1050 nebo vyšší
- Pro Mac
 - Procesor: 2.2GHz Intel Core i7
 - Paměť: 16GB 1600MHz DDR3
 - Operační systém: Mac OS High Sierra 10.13.6, MacBook Pro (Retina, 15-inch, mid 2015)
 - GPU: Intel Iris Pro 1536MB
 - integrované grafické karty, které podporují 4K externí displeje (8GB RAM doporučené s integrovanými grafickými řešeními): 4. generácie Intel® Core™ processor family (Intel Haswell based CPUs) - (Intel® Iris™ Pro Graphics 5200 / Intel® Iris™ Graphics 5100, Intel® HD Graphics 5000 / 4600 / 4400 / 4200) AMD A10-7800 APU
 - Samostatné grafické karty, které podporují 4K externí displeje: Nvidia GeForce® GTX™ 970 / 980 / TITAN Z / TITAN Black / TITAN / 780 & 780 Ti / 770 / 760 & 760 Ti / 750 & 750 Ti / 690, 680, 670, 660, 660 Ti, 650, 650 Ti BOOST, 650 Ti /AMD Radeon™ HD 7000 Series or higher



PC Viewer nebude řádně fungovat na systémech s operačním systémem jiným, než jsou operační systémy uvedené v požadavcích na systém.

6.2 PC Viewer pro Windows

6.2.1 Instalace PC Viewer (pre Windows)



Nejnovější software PC Viewer si můžete stáhnout z webové stránky THINKWARE (<http://www.thinkware.com/Support/Download>).

Instalační soubor pro PC Viewer (setup.exe) je uložen v kořenové složce na paměťové kartě, která je součástí balení produktu. Postupujte podle pokynů pro instalování PC Viewer na vašem osobním počítači.

- 1 Vložte paměťovou kartu do čtečky paměťových karet připojené k vašemu osobnímu počítači.
- 2 Spusťte instalační soubor a dokončete instalaci podle pokynů poskytnutých průvodcem instalací. Po dokončení instalace se zobrazí ikona zástupce THINKWARE Dashcam Viewer.

6.2.2 Uspořádání obrazovky PC Viewer (pro Windows)

Dále jsou stručné informace o uspořádání obrazovky PC Viewer.

Zobrazte nebo nakonfigurujte nastavení mery do auta a nastavte jazyk pro PC Viewer.

Zobrazit aktuální video na celou obrazovku. Klepněte na tlačítko Zpět (⌫) pro návrat na předchozí obrazovku.

Minimalizovat, rozšířit nebo zavřít software.

Navštivte webovou stránku THINKWARE.

Otevřete soubor nebo uložte video pod jiným názvem.

Zobrazí název souboru s videem.

Zobrazenie aktuálneho videa

Zobrazenie informácií GPS v čase nahrávky.

Přehrát nebo ovládat video.

Zobrazuje pokrok přehrávání videa.

Zobrazí aktuální a celkový čas běhu aktuálního videa.

Zobrazuje rychlost jízdy vozidla v době nahrávání.

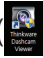
Indikace hodnoty G-snímače v době nahrávky.

Zobrazení seznamu pro přehrávání.

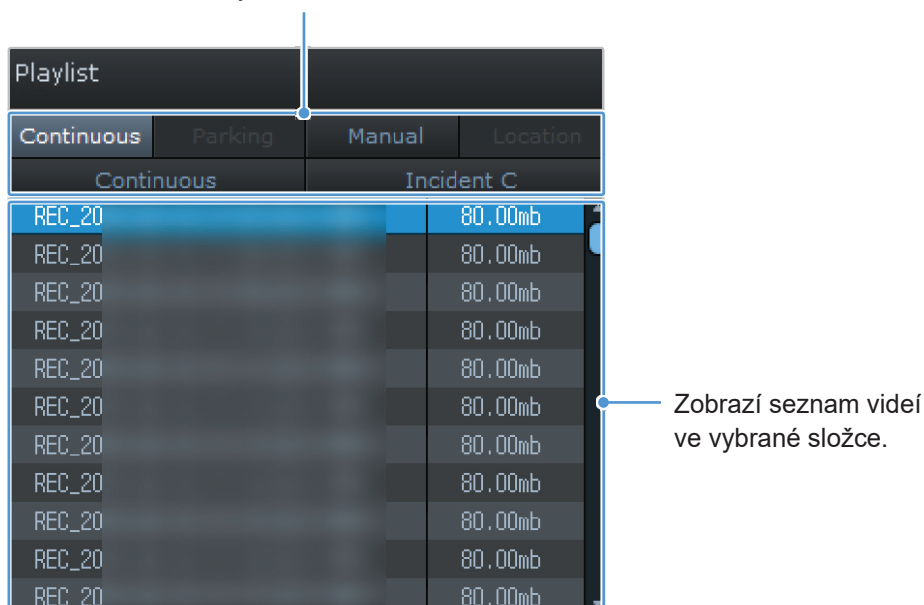
Continuous	Parking	Manual	Location
REC_20			80.00mb
REC_20			80.00mb
REC_20			80.00mb
REC_20			80.00mb
REC_20			80.00mb
REC_20			80.00mb
REC_20			80.00mb
REC_20			80.00mb
REC_20			80.00mb
REC_20			80.00mb
REC_20			80.00mb

6.2.3 Přehrávání video záznamů v PC Viewer (pro Windows)

Postupujte podle pokynů pro přehrávání video záznamů.

- 1 Vypněte produkt a vyjměte paměťovou kartu.
- 2 Vložte paměťovou kartu do čtečky paměťových karet připojené k vašemu osobnímu počítači.
- 3 Dvakrát klikněte na zástupce PC viewer () pro otevření programu. Video soubory na paměťové kartě se automaticky přidají do seznamu záznamů v pravém spodním rohu obrazovky PC Viewer. Uspořádání sekce seznamu záznamů je následující:

Vybrat složku.



- 4 Po výběru složky s videem dvakrát klikněte na soubor s videem nebo klikněte na tlačítko Přehrát. Přehraje se vybraný soubor s videem.



Pokud se video soubory na paměťové kartě po spuštění PC Viewer automaticky nepřidají do seznamu záznamů, klikněte na Soubor ▼ > Otevřít, vyberte vyjímatelné ukládací zařízení pro paměťovou kartu a klikněte na Potvrdit.

6.2.4 Přehled nabídky správy videa (pro Windows)

Dále jsou stručné informace o nabídce ovládání videa v PC viewer.



Číslo	Položka	Popis
1	Přehrát předchozí soubor	Přehrát předchozí soubor v aktuálně vybrané složce.
2	Posunout zpět o 10 sekund	Posunout video zpět o 10 sekund.
3	Přehrát/pozastavit	Přehrát nebo pozastavit vybraný soubor s videem.
4	Zastavit	Zastavit přehrávání aktuálního videa. Postupová lišta se přesune na začátek videa.
5	Posunout vpřed o 10 sekund	Posunout video vpřed o 10 sekund.
6	Přehrát další soubor.	Přehrát další soubor v aktuálně vybrané složce.
7	Povolit/zakázat přehrávání dalšího souboru ze seznamu záznamů.	Povolí nebo zakáže funkci přehrávání dalšího souboru ze seznamu záznamů.
8	Zvětšit/zmenšit snímek	Zvětšit nebo zmenšit velikost aktuálního videa.
9	Uložit	Uložit aktuální video do vašeho osobního počítače.
10	Hlasitost	Upravit hlasitost aktuálního videa.

6.3 PC Viewer pro Mac

6.3.1 Instalování PC Viewer (pro Mac)



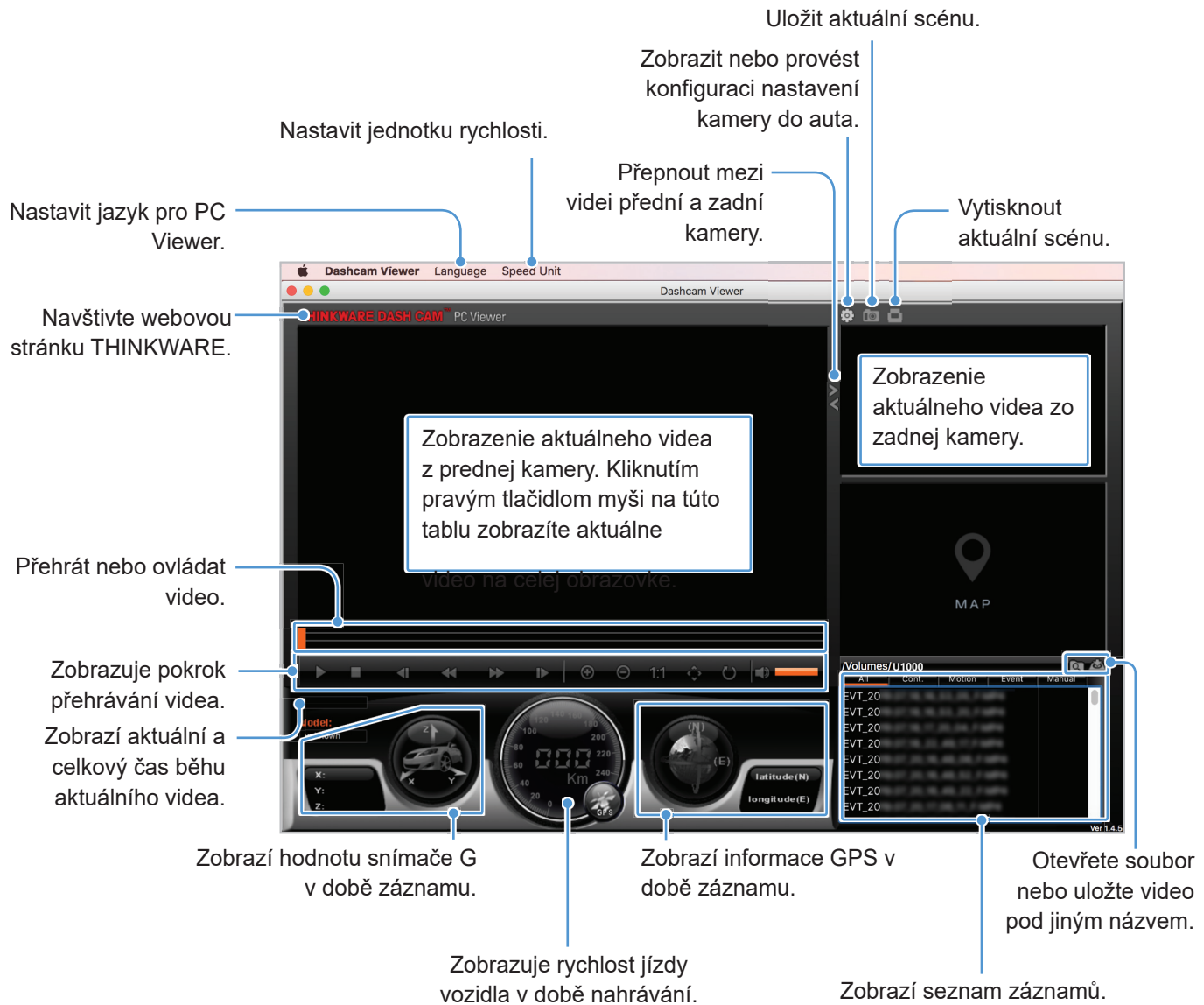
Najnovší softvér PC Viewer si můžete stiahnuť z webovej stránky spoločnosti THINKWARE (<http://www.thinkware.com/Support/Download>).

Instalačný súbor pre PC Viewer je uložený v koreňovej složke na pamätejovej kartě, ktorá je súčasťou balení produktu. Postupujte podľa pokynů pro instalování PC Viewer na vašem osobním počítači.

- 1 Vložte pamätejovou kartu do vašeho osobního počítače pomocí čtečky karet SD nebo adaptéru karet SD, který je súčasťou balení s produktem.
- 2 Přesuňte soubor s názvem „dashcam_viewer_X.X.X.dmg“ na plochu.
- 3 Dvakrát klikněte na dashcam_viewer_X.X.X.dmg a klikněte na aplikaci Otevřít prohlížeč kamery do auta.


6.3.2 Uspořádání obrazovky PC Viewer (pro Mac)

Dále jsou stručné informace o uspořádání obrazovky PC Viewer.

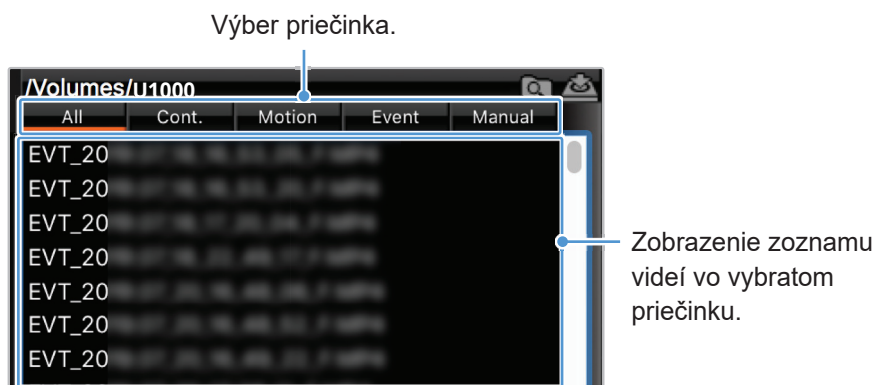


6.3.3 Prehrávanie nahratých videí v programe PC Viewer (pre Mac)

Postupujte podľa pokynov na prehrávanie nahratých videí.

- 1 Vypnite výrobok a vyberte pamäťovú kartu.
- 2 Pamäťovú kartu vložte do počítača Mac pomocou priloženej čítačky SD kariet alebo adaptéra SD kariet.
- 3 Otvorte program PC Viewer.
- 4 Kliknite na  a nájdite pamäťovú kartu.

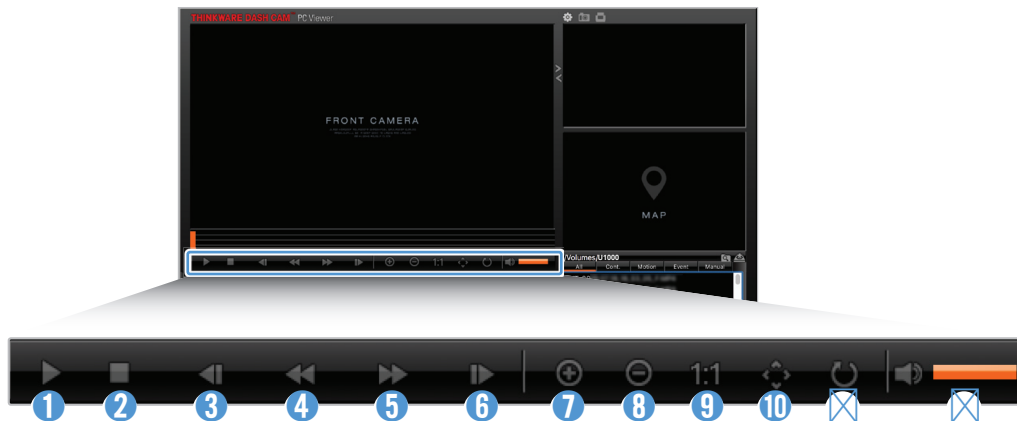
Videosúbory na pamäťovej karte sa automaticky pridajú na zoznam na prehrávanie v pravom dolnom rohu obrazovky programu PC Viewer. Rozloženie sekcie zoznamu na prehrávanie je nasledovné.



- 5 Po výbere priečinka s videami dvakrát kliknite na videosúbor, alebo po výbere videosúboru kliknite na tlačidlo Prehrať. Vybratý videosúbor sa prehrá.

6.3.4 Přehled nabídky správy videa (pro Mac)

Dále jsou stručné informace o nabídce ovládání videa v PC viewer.



Číslo	Položka	Popis
1	Přehrát/pozastavit	Přehrát nebo pozastavit vybraný soubor s videem.
2	Zastavit	Zastavit přehrávání aktuálního videa. Postupová lišta se přesune na začátek videa.
3	Přehrát předchozí soubor	Přehrát předchozí soubor v aktuálně vybrané složce.
4	Posunout zpět o 1 snímek	Posunout video zpět o 1 snímek
5	Posunout vpřed o 1 snímek.	Posunout video vpřed o 1 snímek.
6	Přehrát další soubor.	Přehrát další soubor v aktuálně vybrané složce.
7	Přiblížit	Přiblížit aktuální video.
8	Oddálit	Oddálit aktuální video.
9	Obnovit velikost snímku	Obnovit velikost aktuálního videa na původní velikost.
10	Zobrazit posuvník	Zobrazit posuvník, když je snímek zvětšen.
☒	Převrátit snímek	Převrátit video vzhůru nohama.
☒	Hlasitost	Upravit hlasitost aktuálního videa.

7. Nastavení

Pomocí mobilního prohlížeče nebo PC Viewer můžete nastavit funkce produktu podle svých potřeb a preferencí. Následující postupy se týkají mobilního prohlížeče.



Během konfigurování nastavení v mobilním prohlížeči přestane zařízení nahrávat.

7.1 Správa paměťové karty

7.1.1 Nastavení oddílů paměťové karty

Můžete nastavit oddíly paměťové karty a upravit tak ukládací prostor pro různé typy video záznamů. Viz následující pokyny ohledně nastavení oddílů paměťové karty.

- 1 V mobilním prohlížeči klepněte na Nastavení kamery do auta > Nastavení paměťové karty.
- 2 V Oddíl paměti vyberte požadovaný typ oddílu paměti. Nové nastavení se automaticky použije.

7.1.2 Formátování paměťové karty

Tato nabídka umožňuje provést formátování paměťové karty, kterou jste vložili do produktu. Viz následující pokyny ohledně formátování paměťové karty.

- 1 V mobilním prohlížeči klepněte na Nastavení kamery do auta > Nastavení paměťové karty a klepněte na tlačítko Formátovat v Formátování paměťové karty.
- 2 V Formátování paměťové karty klepněte na OK pro zahájení formátování paměti. Všechna data uložená na paměťové kartě se po formátování vymažou. Klepněte na Zrušit pro zrušení formátování paměti.

7.1.3 Konfigurování funkce přepsání videa

Tato nabídka umožňuje přepsání nejstarších video souborů v úložišti vyhrazeném pro každý režim novými video soubory.

- 1 V mobilním prohlížeči klepněte na Nastavení kamery do auta > Nastavení paměťové karty.

- 2 V Přepsat videa vyberte režimy, které umožňují přepsání videa. Nové nastavení se automaticky použije.

7.2 Nastavení kamery

Můžete upravit jas pohledu dopředu a pohledu dozadu a převrátit snímek pohledu dozadu.

7.2.1 Nastavení rozlišení přední a zadní kamery

Nastavení rozlišení přední a zadní kamery. Chcete-li nastavit rozlišení, viz následující pokyny.

- 1 V mobilním prohlížeči klepněte na Dash Cam Settings > Camera Settings.
- 2 V části Rozlišení-přední/zadní vyberte požadované rozlišení. Nové nastavení se použije automaticky

7.2.2 Nastavení jasu přední kamery

Můžete nastavit jas záznamu pohledu dopředu. Viz následující pokyny ohledně nastavení jasu.

- 1 V mobilním prohlížeči klepněte na Nastavení kamery do auta > Nastavení kamery.
- 2 V Jas-přední vyberte Tmavý, Střední nebo Jasný. Nové nastavení se automaticky použije.

7.2.3 Nastavení jasu zadní kamery

Můžete nastavit jas záznamu pohledu dozadu. Viz následující pokyny ohledně nastavení jasu..

- 1 V mobilním prohlížeči klepněte na Nastavení kamery do auta > Nastavení kamery.
- 2 V Jas-zadní vyberte Tmavý, Střední nebo Jasný. Nové nastavení se automaticky použije.

7.2.4 Převrácení pohledu dozadu

Můžete převrátit snímek pohledu dozadu. Postupujte podle pokynů pro aktivování této funkce.

- 1 V mobilním prohlížeči klepněte na Nastavení kamery do auta > Nastavení kamery.
- 2 V Otočit zadní kameru vyberte Povoleno nebo Zakázáno. Nové nastavení se automaticky použije.

7.3 Nastavení funkcí záznamu

Můžete nastavit a upravit různé funkce pro záznam, včetně citlivosti detekce pro záznam, když produkt detekuje během nepřetržitého záznamu náraz.

7.3.1 Nastavení citlivosti detekce nárazu v nepřetržitém režimu

Můžete nastavit citlivost detekce pro záznam, když je během jízdy detekován náraz. Když nastavujete citlivost, musíte zvážit silniční podmínky, dopravní situaci a váš styl řízení.

- 1 V mobilním prohlížeči klepněte na Nastavení kamery do auta > Nastavení záznamu.
- 2 V Citlivost záznamu při incidentu v nepřetržitém režimu vyberte požadovanou citlivost. Nové nastavení se automaticky použije.

7.3.2 Nastavení funkce super nočního vidění

Pokud si aktivujete funkci super nočního vidění, můžete během parkování v noci nahrávat jasná videa s vysokým rozlišením. Postupujte podle pokynů pro výběr režimu záznamu pro používání funkce super nočního vidění.

- 1 V mobilním prohlížeči klepněte na Nastavení kamery do auta > Nastavení záznamu.
- 2 V Super noční vidění vyberte požadovaný režim záznamu pro použití funkce super nočního vidění. Nové nastavení se automaticky použije.

7.3.3 Nastavení parkovacího režimu

Můžete nastavit provozní režim produktu, když je vozidlo zaparkováno. Postupujte podle pokynů pro nastavení parkovacího režimu.



Pro používání parkovacího režimu musíte nainstalovat kabel pro pevné zapojení. Pokud není produkt trvale napájen, přestane nahrávat při vypnutí motoru vozidla.



Více informací o parkovacím režimu viz „3.5 Používání parkovacího režimu“

- 1 V mobilním prohlížeči klepněte na Nastavení kamery do auta > Nastavení záznamu.

- 2 V Parkovací režim vyberte požadovanou možnost parkovacího režimu. Nové nastavení se automaticky použije.

7.3.4 Nastavení citlivosti nárazu v parkovacím režimu

Můžete nastavit citlivost detekce pro záznam, když je během parkování detekován náraz. Viz následující pokyny ohledně nastavení citlivosti nárazu během parkování.

- 1 V mobilním prohlížeči klepněte na Nastavení kamery do auta > Nastavení záznamu.
- 2 V Citlivost nárazu v parkovacím režimu vyberte požadovanou citlivost. Nové nastavení se automaticky použije.

7.3.5 Nastavení citlivosti detekce pohybu

Funkce detekce pohybu nahrává video, když je pohybující se objekt detekován v blízkosti vašeho vozidla. Viz následující pokyny ohledně nastavení citlivosti detekce pohybu.

- 1 V mobilním prohlížeči klepněte na Nastavení kamery do auta > Nastavení záznamu.
- 2 V Citlivost detekce pohybu vyberte požadovanou citlivost. Nové nastavení se automaticky použije.

7.3.6 Nastavení funkce časovače záznamu

Když aktivujete funkci časovače záznamu, produkt bude nahrávat video v parkovacím režimu v předem nastaveném čase. Viz následující pokyny ohledně nastavení času.

- 1 V mobilním prohlížeči klepněte na Nastavení kamery do auta > Nastavení záznamu.
- 2 V Časovač záznamu vyberte požadovaný čas. Nové nastavení se automaticky použije.



Autobaterie se nebude nabíjet, když je vozidlo zaparkované. Když nahráváte v parkovacím režimu po delší dobu, může se autobaterie vybit a nebude možné vozidlo nastartovat.

7.3.7 Nastavení funkce ochrany baterie

Můžete nastavit používání funkce ochrany baterie. Postupujte podle pokynů pro aktivování této funkce.

- 1 V mobilním prohlížeči klepněte na Nastavení kamery do auta > Nastavení záznamu.
- 2 V Ochrana baterie vyberte Povoleno nebo Zakázáno. Nové nastavení se automaticky použije.

7.3.8 Nastavení funkce vypínacího napětí baterie

Můžete nastavit napěťové omezení pro zastavení záznamu při používání funkce vypínání při nízkém napětí. Viz následující pokyny pro nastavení napětí.



- Vypínací napětí baterie lze nastavit pouze tehdy, když nastavení Ochrana baterie je Povoleno.
- Pokud je hodnota vypínacího napětí příliš nízká, produkt může úplně vyčerpat baterii v závislosti na podmínkách, jako je typ vozidla nebo teplota.

- 1 V mobilním prohlížeči klepněte na Nastavení kamery do auta > Nastavení záznamu.
- 2 V 12 V nebo 24 V vyberte požadované napětí. U vozidel používajících baterii 12 V (většina osobních vozidel) proveďte konfiguraci nastavení 12 V. U vozidel používajících baterii 24 V (nákladní vozidla a komerční vozidla) upravte nastavení 24 V. Nové nastavení se automaticky použije.

7.3.9 Nastavení funkce ochrany baterie pro zimní období

Můžete nastavit měsíc (měsíce) během zimního období pro použití ochrany vozidla před nízkou úrovní napětí. Viz následující pokyny ohledně nastavení měsíce (měsíců).

- 1 V mobilním prohlížeči klepněte na Nastavení kamery do auta > Nastavení záznamu.
- 2 V Ochrana baterie v zimním období vyberte měsíc (měsíce) pro použití funkce ochrany baterie. Nové nastavení se automaticky použije.

7.3.10 Nastavení RADARU

Podle pokynů zapněte nebo vypněte modul RADAR (volitelný)..

- 1 V mobilním prohlížeči klepněte na Nastavení Dash Cam > Nastavení nahrávání.
- 2 V části RADAR vyberte možnost Povolit nebo Zakázat. Nové nastavení se použije automaticky.

7.4 Nastavení funkcí silniční bezpečnosti

Můžete aktivovat nebo deaktivovat systém upozornění na bezpečnostní kamery, systém varování při neúmyslném opuštění jízdního pruhu (LDWS), systém varování před čelním střetem (FCWS), systém varování před čelním střetem při nízké rychlosti (FCWS – nízká rychlost) a systém upozornění na odjezd vozidla vpředu (FVDW).

7.4.1 Nastavení bezpečnostních kamer

Keď sa vozidlo priblíži k pásu obmedzenej rýchlosti alebo ním prejde, výstražný systém bezpečnostných kamier zhromaždí signály GPS a údaje bezpečnostných kamier. Postupujte podľa nasledujúcich pokynov na aktiváciu alebo deaktiváciu tejto funkcie.

- 1 V mobilním prohlížeči klepněte na Nastavení Kamery do auta > Nastavení silniční bezpečnosti.
- 2 V Bezpečnostní kamery vyberte Povoleno nebo Zakázáno. Nové nastavení se automaticky použije.

7.4.2 Nastavení upozornění na mobilní zónu

Postupujte podle pokynů pro zapnutí nebo vypnutí upozornění na mobilní zónu.

- 1 V mobilním prohlížeči klepněte na Nastavení kamery do auta > Nastavení silniční bezpečnosti.
- 2 V Upozornění na mobilní zónu vyberte Povoleno nebo Zakázáno. Nové nastavení se automaticky použije.

7.4.3 Identifikování typu vozidla

Viz následující pokyny ohledně inicializace nastavení kalibrace ADAS..

- 1 V mobilním prohlížeči klepněte na Nastavení kamery do auta > Nastavení silniční bezpečnosti.
- 2 V Typ vozidla vyberte váš typ vozidla. Nové nastavení se automaticky použije.

7.4.4 Inicializace nastavení kalibrace ADAS

Viz následující pokyny ohledně identifikování typu vašeho vozidla pro používání funkce ADAS.

- 1 V mobilním prohlížeči klepněte na Nastavení kamery do auta > Nastavení silniční bezpečnosti a klepněte na tlačítko Resetovat v Inicializovat ADAS.

- 2 V Inicializovat ADAS klepněte na Potvrdit pro zahájení inicializace. Klepněte na Zrušit pro zrušení inicializace.

7.4.5 Nastavení citlivosti varování při neúmyslném opuštění jízdního pruhu

Když vozidlo opustí jeho jízdní pruh, LDWS bude detekovat opuštění jízdního pruhu pomocí snímku videa v reálném čase a varovat řidiče. Viz následující pokyny ohledně nastavení citlivosti detekce nebo aktivování či deaktivování této funkce.

- 1 V mobilnom prehliadači kliknite na položku Nastavenia palubnej kamery > Nastavenia cestnej bezpečnosti.
- 2 položke LDWS (Varovanie pred vybočením z jazdného pruhu) vyberte požadovanú citlivosť. Nové nastavenie sa automaticky použije.

7.4.6 Nastavenie rýchlosti detekcie vybočenia z jazdného pruhu

Umožňuje vám zmeniť rýchlosť detekcie vybočenia z jazdného pruhu. Postupujte podľa nasledujúcich pokynov na nastavenie rýchlosti detekcie vybočenia z jazdného pruhu.

- 1 V mobilním prohlížeči klepněte na Nastavení kamery do auta > Nastavení silniční bezpečnosti.
- 2 V LDWS (varování při neúmyslném opuštění jízdního pruhu) vyberte požadovanou citlivost. Nové nastavení se automaticky použije.

7.4.7 Nastavení citlivosti detekce před čelním střetem

Když vozidlo jede rychlostí 30 km/h nebo vyšší, FCWS (varování před čelním střetem) detekuje nebezpečí čelního střetu pomocí snímku videa v reálném čase a varuje řidiče. Viz následující pokyny ohledně nastavení citlivosti detekce nebo aktivování či deaktivování této funkce.

- 1 V mobilním prohlížeči klepněte na Nastavení kamery do auta > Nastavení silniční bezpečnosti.
- 2 V FCWS (varování před čelním střetem) vyberte požadovanou citlivost. Nové nastavení se automaticky použije.

7.4.8 Nastavení citlivosti detekce čelního střetu při nízké rychlosti

Když vozidlo jede rychlostí 30 km/h nebo nižší, varování před čelním střetem při nízké rychlosti (FCWS) detekuje nebezpečí čelního střetu pomocí snímku videa v reálném čase a varuje řidiče. Viz následující pokyny ohledně nastavení citlivosti detekce nebo aktivování či deaktivování této funkce.

- 1 V mobilním prohlížeči klepněte na Nastavení kamery do auta > Nastavení silniční bezpečnosti.
- 2 V Varování před čelním střetem při nízké rychlosti (FCWS) vyberte požadovanou citlivost. Nové nastavení se automaticky použije.

7.4.9 Nastavení FVDW (Front Vehicle Departure Warning = upozornění na odjezd vozidla vpředu)

Když se vozidlo v silničním provozu zastaví, tato funkce detekuje odjezd vozidla vpředu a upozorní řidiče. Viz následující pokyny ohledně povolení nebo zakázání této funkce.

- 1 V mobilním prohlížeči klepněte na Nastavení kamery do auta > Nastavení silniční bezpečnosti.
- 2 V FVDW (upozornění na odjezd vozidla vpředu) vyberte Povoleno nebo Zakázáno. Nové nastavení se automaticky použije.

7.5 Konfigurování nastavení systému

Tato nabídka vám umožňuje nakonfigurovat nastavení hardwaru, která se globálně použijí na systém během provozu, jako například jazyk zobrazení a jas obrazovky.

7.5.1 Nastavení jazyka zobrazení

Vyberte jazyk pro zobrazení na obrazovce. Postupujte podle pokynů pro výběr jazyka.

- 1 V mobilním prohlížeči klepněte na Nastavení kamery do auta > Nastavení systému.
- 2 V Jazyk vyberte požadovaný jazyk. Nové nastavení se automaticky použije.

7.5.2 Upravení hlasitosti systému

Tato nabídka umožňuje upravit hlasitost hlasového navádění. Postupujte podle pokynů pro úpravu hlasitosti.

- 1 V mobilním prohlížeči klepněte na Nastavení kamery do auta > Nastavení systému.
- 2 V Hlasitost vyberte 0, 1, 2 nebo 3. Nové nastavení se automaticky použije.



Pokud vyberete 0, hlasové navádění bude zakázáno.

7.5.3 Nastavení bezpečnostní kontrolky LED

Postupujte podle pokynů pro zapnutí nebo vypnutí bezpečnostní kontrolky LED.

- 1 V mobilním prohlížeči klepněte na Nastavení kamery do auta > Nastavení systému.
- 2 V Bezpečnostní kontrolka LED vyberte požadovaný režim. Nové nastavení se automaticky použije.

7.5.4 Nastavení kontrolky LED zadní kamery

Postupujte podle pokynů pro zapnutí nebo vypnutí kontrolky LED zadní kamery.

- 1 V mobilním prohlížeči klepněte na Nastavení kamery do auta > Nastavení systému.
- 2 V Kontrolka LED zadní kamery vyberte Povoleno nebo Zakázáno. Nové nastavení se automaticky

7.5.5 Nastavení časového pásma

Postupujte podle pokynů pro nastavení časového pásma.

- 1 V mobilním prohlížeči klepněte na Nastavení kamery do auta > Nastavení systému.
- 2 V Časové pásmo vyberte požadované časové pásmo. Nové nastavení se automaticky použije.

7.5.6 Nastavení změny letního/zimního času

Postupujte podle pokynů pro nastavení změny letního/zimního času.

- 1 V mobilním prohlížeči klepněte na Nastavení kamery do auta > Nastavení systému.
- 2 V Změna času vyberte Povoleno nebo Zakázáno. Nové nastavení se automaticky použije.

7.5.7 Nastavení jednotky rychlosti

Postupujte podle pokynů pro nastavení jednotky rychlosti.

- 1 V mobilním prohlížeči klepněte na Nastavení kamery do auta > Nastavení systému.
- 2 V Jednotka rychlosti vyberte km/h nebo mph.

7.5.8 Nastavení zobrazení rychlosti

Postupujte podle pokynů pro zapnutí nebo vypnutí funkce zobrazení rychlosti.

- 1 V mobilním prohlížeči klepněte na Nastavení kamery do auta > Nastavení systému.
- 2 V Zobrazení rychlosti vyberte Povoleno nebo Zakázáno. Nové nastavení se automaticky použije.

7.5.9 Nastavení frekvence Wi-Fi

Postupujte podle pokynů k nastavení frekvence Wi-Fi.

- 1 V mobilním prohlížeči klepněte na položku Nastavení palubní kamery > Hlasový záznam.
- 2 V položce Hlasový záznam vyberte možnost Aktivováno nebo Deaktivováno. Nové nastavení se automaticky použije.

7.5.10 Nastavení záznamu hlasu

Postupujte podle pokynů pro zapnutí nebo vypnutí funkce záznamu hlasu.

- 1 V mobilním prohlížeči klepněte na Nastavení kamery do auta > Záznam hlasu.

2 V Záznam hlasu vyberte Povoleno nebo Zakázáno. Nové nastavení se automaticky použije.

7.6 Konfigurace nastavení funkce sítě

Můžete aktivovat nebo deaktivovat funkce sítě a oznámení o nárazu během jízdy.

7.6.1 Nastavení funkce sítě

Postupujte podle pokynů pro zapnutí nebo vypnutí funkce sítě.

- 1 V mobilním prohlížeči klepněte na Nastavení kamery do auta > Nastavení funkce sítě.
- 2 V Funkce sítě vyberte Povoleno nebo Zakázáno. Nové nastavení se automaticky použije.

7.6.2 Nastavení citlivosti oznámení o nárazu během jízdy

Můžete nastavit citlivost detekce pro oznámení, když je během jízdy detekován náraz. Postupujte podle pokynů pro výběr citlivosti pro oznámení o nárazu během jízdy.

- 1 V mobilním prohlížeči klepněte na Nastavení kamery do auta > Nastavení funkce sítě..
- 2 V Oznámení o nárazu během jízdy vyberte požadovanou citlivost. Nové nastavení se automaticky použije.



- 1G: Zrychlení 1G se rovná změně rychlosti přibližně 35 kilometrů za hodinu (22 mph) za každou uplynutou sekundu.
- Náraz 1 = 3G
- Náraz 2 = 4G

7.6.3 Nastavení odeslání videa nárazu při jízdě

Můžete vybrat odeslání videí z nárazu během jízdy na cloudový server, pokud během jízdy dojde k detekování nárazu. Postupujte podle pokynů pro povolení nebo zakázání této funkce.

- 1 V mobilním prohlížeči klepněte na Nastavení kamery do auta > Nastavení funkce sítě.
- 2 V Nahrát video z nárazu během jízdy vyberte Povoleno nebo Zakázáno. Nové nastavení se automaticky použije.

7.6.4 Nastavení notifikací o nárazu při parkování

Postupujte podle pokynů pro zapnutí nebo vypnutí upozornění na náraz, když je vozidlo zaparkované.

- 1 V mobilním prohlížeči klepněte na Nastavení Dash Cam > Nastavení síťových funkcí.
- 2 V části Notify impact while parked vyberte možnost Zapnuto nebo Zakázáno. Nové nastavení se použije automaticky

7.6.5 Nastavení citlivosti pro notifikace o silném nárazu během parkování

Můžete nastavit citlivost notifikaci tak, aby vás upozornila, je-li detekován silný náraz, když je vozidlo zaparkováno. Podle pokynů vyberte citlivost upozornění na silný náraz během parkování.

- 1 V mobilním prohlížeči klepněte na Nastavení Dash Cam > Nastavení síťových funkcí.
- 2 V části Upozornění na silný náraz při parkování vyberte požadovanou citlivost. Nové nastavení se použije automaticky.



• 1G: Zrychlení 1G se rovná rychlosti změny rychlosti přibližně 35 kilometrů za hodinu (22 mph) za každou sekundu.

Náraz 1: 3G

Náraz 2: 4G

7.6.6 Nastavení nahrání videa o nárazu při zaparkovaném vozidle

Můžete se rozhodnout nahrát videa se silným nárazem na cloudový server, pokud se při zaparkovaném vozidle zjistí silný náraz. Chcete-li povolit nebo zakázat tuto funkci, postupujte podle pokynů.

- 1 mobilním prohlížeči klepněte na Nastavení Dash Cam > Nastavení síťových funkcí.
- 2 V části nahrát videa se silným nárazem nahraná během parkování vyberte možnost Povoleno nebo Zakázáno. Nové nastavení se použije automaticky.

8. Přístup k informacím o produktu

Noví uživatelé mohou využívat základní informace o produktu, které jsou k dispozici na obrazovce Nabídka.

8.1 Zobrazení informací o výrobku

V mobilním prohlížeči klepněte na položku Informace o palubní kameře, aby se zobrazily informace o výrobku. Na obrazovce se zobrazí následující informace o výrobku.

- Název modelu
- Ver. firmwaru
- Ver. bezpečnostní kamery
- Velikost paměti
- MÍSTNÍ ID
- Informace GPS

8.2 Přístup a konfigurování GPS

Modul GPS se používá k vložení polohových dat do nahraných videí. V mobilním prohlížeči klepněte na Informace o kameře do auta > Informace GPS pro zobrazení funkcí GPS. Stav připojení, síla signálu, čas (UTC), rychlost vozidla, aktuální nadmořská výška a parametr horizontální přesnosti (HDOP) se zobrazí na obrazovce.

Klepnutím na inicializujete GPS a umožníte mu lokalizovat aktuální polohu.



Parametr horizontální přesnosti (HDOP)

HDOP je hodnota, která se vztahuje na odchylku GPS kvůli polohování satelitů.

9. Aktualizace softwaru

Aktualizace firmwaru jsou poskytnuty pro zlepšení funkcí produktu, provozu nebo zvýšení stability. Pro optimální provoz produktu udržujte váš firmware vždy aktualizovaný.

Postupujte podle pokynů pro upgradování firmwaru.

- 1 Na vašem osobním počítači otevřete webový prohlížeč a jděte na <http://www.thinkware.com/Support/Download>.
- 2 Vyberte produkt a stáhněte si soubor s nejnovější aktualizací firmwaru.
- 3 Rozbalte stažený soubor.
- 4 Odpojte napájení produktu a vyjměte paměťovou kartu.
- 5 Na osobním počítači otevřete paměťovou kartu a zkopírujte soubor s aktualizací firmwaru do kořenové složky na paměťové kartě.

- 6 Nechte napájení odpojené od produktu a vložte paměťovou kartu do slotu paměťové karty na produktu.
- 7 Připojte napájecí kabel k produktu a zapněte napájení (ACC) nebo nastartujte motor pro zapnutí produktu. Aktualizace firmwaru se automaticky spustí a systém po dokončení aktualizace firmwaru provede restartování.



Během upgradování neodpojujte napájení ani nevyjímejte paměťovou kartu z produktu. To může způsobit vážné poškození produktu nebo dat uložených na paměťové kartě.



Firmware můžete také aktualizovat v mobilním prohlížeči a PC Viewer.

10. Resetování produktu

Současně stiskněte a podržte tlačítka záznamu hlasu a manuálního záznamu, až uslyšíte pípnutí.

Řešení problémů

V následující tabulce jsou uvedeny problémy, se kterými se uživatel může setkat během používání zařízení, a opatření k jejich vyřešení. Pokud po učinění opatření uvedených v této tabulce problém přetrvává, obraťte se na zákaznické centrum.

Problémy	Řešení
Zařízení nelze zapnout	<ul style="list-style-type: none"> • Zkontrolujte, že je napájecí kabel (nabíječka do auta nebo kabel pro pevné zapojení) správně připojen k vozidlu a produktu. • Zkontrolujte úroveň nabití autobaterie.
Hlasové navádění anebo bzučák se nerozezní.	Zkontrolujte, jestli hlasitost není nastavena na minimum. Více informací o tom, jak upravit hlasitost, viz „6.5.2 Upravení hlasitosti systému“.
Video není jasné nebo je špatně vidět.	<ul style="list-style-type: none"> • Zkontrolujte, že jste sundali ochrannou fólii z čoček kamery. Pokud ochranná fólie zůstane na čočkách kamery, video může vypadat nejasné. • Zkontrolujte polohu instalace přední kamery nebo zadní kamery, zapněte zařízení a potom upravte úhel výhledu kamery.
Nelze rozpoznat paměťovou kartu..	<ul style="list-style-type: none"> • Zkontrolujte, že paměťová karta byla vložena ve správném směru. Před vložením paměťové karty zkontrolujte, že kovové kontakty na paměťové kartě směřují směrem k optickým čočkám produktu. • Vypněte napájení, vyjměte paměťovou kartu a zkontrolujte, zda kontakty ve slotu pro paměťovou kartu nejsou poškozené. • Paměťová karta musí být originální produkt prodáváný společností THINKWARE Při používání paměťových karet třetí strany společnost THINKWARE nezaručuje kompatibilitu ani normální provoz.
Nahrané video nelze přehrát na počítači	Video záznamy jsou uloženy jako video soubory MP4. Zkontrolujte, že video přehrávač instalovaný na vašem osobním počítači podporuje přehrávání video souborů MP4.
Není příjem signálu GPS, i když externí přijímač GPS by nainstalován.	Příjem signálu GPS nemusí být k dispozici v nepokrytých oblastech nebo pokud se produkt nachází mezi vysokými budovami. Příjem signálu GPS nemusí být k dispozici během bouřek nebo silného deště. Zkuste to znovu, až bude jasný den, v místě, kde je dobrý příjem signálu GPS. Načtení příjmu signálu GPS může trvat až 5 minut.

Před kontaktováním servisního střediska

Zálohujte si všechna důležitá data uložená na paměťové kartě. Během opravy se mohou data na paměťové kartě vymazat. Každý produkt vyžadovaný k opravě se považuje za zařízení, které má zálohovaná data. Centrum služeb zákazníkům nezalohuje vaše data. THINKWARE neodpovídá za žádnou ztrátu, jako je ztráta údajů.

11. Specifikace

Specifikace výrobku naleznete v následující tabulce.

Položka	Specifikace	Poznámky
Název modelu	U1000	
Rozměry/hmotnost	64 x 111.5 x 32 mm / 112 g 2.5 x 4.4 x 1.3 inch / 0.24 lb	
Paměť	Paměťová karta microSD	32 GB, 64 GB, 128 GB (UHS-I)
Režim nahrávání	Nepřetržitý záznam	Nahrává videa v 1minutových sekvencích (podporovány duální kanály pro záznam pohledu dopředu a pohledu dozadu)
	Záznam při incidentu	Nahrává 10 sekund před incidentem a po incidentu (celkem 20 sekund)
	Manuální záznam	Nahrává 10 sekund před a 50 sekund po manuálním spuštění záznamu (celkem 1 minuta)
	Záznam při parkování (parkovací režim)	Vyžaduje instalaci kabelu pro pevnou montáž.
	Audio záznam	Stiskněte tlačítko záznamu hlasu pro zapnutí nebo vypnutí audio záznamu
Senzor kamery	8.42M pixels, 1/1.8" Sony Exmor R STARVIS	
Zorný úhel (čočky)	Přibližně 140° (diagonálně)	
Video	UHD (3840 x 2160) / H.264 / přípona souboru:: MP4	
Rychlost snímků	Maximálně 30 fps	Vztahuje se stejně na záznam dopředu/dozadu
Audio	HE-AAC	
Senzor zrychlení	3-osový snímač zrychlení (3D, ±3G)	5 úrovní pro nastavení citlivosti je k dispozici
Zadní kamera	V-IN port	
GPS	Veštvěné GPS	Je podporováno upozornění na sekci bezpečné jízdy
Vstup napájení	Podporováno je 12/24 V jednosm.	
Spotřeba energie	2ch: 5.1 W / 1ch: 3.1 W (střední)	S výjimkou plně nabitého superkondenzátoru/ GPS
Pomocná napájecí jednotka	Superkondenzátor	
Kontrolka LED	GPS LED, Rec LED, Wi-Fi LED	
Alarm	Zabudované reproduktory	Hlasové navádění (bzučák se rozezní)
Provozní teplota	14 – 140°F / -10 – 60°C	
Skladovací teplota	-4 – 158°F / -20 – 70°C	
Připojovací rozhraní	1 x V-IN port	