

Univerzální autodiagnostika OBDII pro VW, Škoda, Seat, Audi

35991obd



Bezpečnostní opatření

Před použitím 35991obd si prosím pozorně přečtete tuto příručku, abyste zabránili poranění a poškození zařízení nebo automobilu.

Před použitím tohoto zařízení si přečtete příručku pro údržbu vozidla

a dodržujte bezpečnostní opatření.

Běžící motor generuje CO a další jedovaté plyny. Vyhněte se otravě a opravujte auto na dobře větraném místě.

Když je motor v chodu, mnoho částí (například ventilátor chladicí kapaliny, řemenice, řemen ventilátoru atd.) se otáčí vysokou rychlostí. Abyste se vyhnuli vážnému zranění, udržujte od nich bezpečnou vzdálenost

Části motoru jsou při běžícím motoru velmi horké. Nedotýkejte se horkých částí motoru, aby nedošlo k vážnému popálení.

Když je zapnuto zapalování, připojování nebo odpojování testovacího zařízení

Může poškodit zkušební zařízení a elektronické součásti vozidla. Před připojením nebo odpojením vypněte zapalování a až poté odpojte zařízení z datového propojovacího konektoru vozidla (DLC).

Výpary paliva a baterie jsou vysoce hořlavé. Abyste zabránili explozi,

Udržujte veškeré zdroje jisker, ohřátých předmětů a otevřeného ohně mimo baterii

a palivo. Během testování nekuřte v blízkosti vozidla.

1. Pokrytí 39991obd:

Podporuje vozidla značek VW, AUDI, ŠKODA, SEAT a BENTLEY atd .

Podporuje všechny diagnostické protokoly VW: UDS, TP20, TP16, KWP2000 a KWP1281.

Podporuje všechny protokoly OBDII / EOBD: VPW, PWM, ISO, KWP 2000 a CAN

2. Specifikace produktu

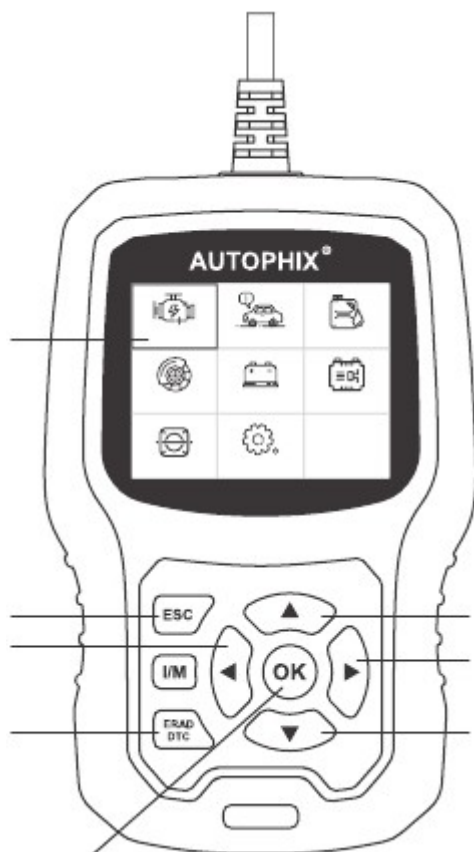
Displej:2.8'LCD,320 X 240 pixelů

Pracovní napětí: 8V-18V

Provozní teplota: 0°C-60°C(32-140°F)

Skladovací teplota: -20°C-70°C(4-158°F)

3. Popis vzhledu a tlačítek



1. LCD DISPLEJ – Zobrazuje výsledky testu. Podsvícený, 320 x 240 pixelů
2. Tlačítko [OK] – Potvrzuje výběr (nebo akci) z nabídky.
3. Tlačítko ESC – Zruší výběr (nebo akci) z nabídky nebo se vrátí do nabídky.
4. Tlačítko [VLEVO]– v režimu nabídky se nabídka a podnabídka posune doleva, při rolování v datovém rozhraní lze pomocí levého tlačítka přesunout na poslední obrazovku.
5. Tlačítko [VPRAVO] – v režimu nabídky se nabídka a podnabídka posune doprava, při rolování v datovém rozhraní lze pomocí pravého tlačítka přesunout na další obrazovku.
6. Tlačítko [NAHORU] – v režimu nabídky se nabídka a podnabídka posune nahoru. Při načítání dat pro více než 1 obrazovku přesunutím obrazovky nahoru na předchozí obrazovku zobrazíte další data.

7. Tlačítko [DOLŮ] – v režimu nabídky se nabídka a podnabídka posune dolů. Při načítání dat pro více než 1 obrazovku přesunutím obrazovky dolů na další obrazovku zobrazíte další data.

8. Konektor OBD-16PIN – Připojuje skenovací nástroj ke konektoru Data Link (DLC) ve vozidle.

9. Tlačítko [I/M] - Rychlá kontrola připravenosti k emisím a ověření cyklu jízdy.

IGN	Spark	DTC	0
MIL		P&DTC	0
MIS		EVAP	
FUE		AIR	
CCM		O2S	
CAT		HRT	
HCAI		EGR	

Poznámky:

MIL Žlutá- Přístrojová kontrolka MIL ON

MIL Šedá- Přístrojová kontrolka MIL OFF



-nepodporováno



-completeň



-nekompletní

10. Tlačítko [READ DTC] - Rychlé čtení chybových kódů vozidla.

NÁVOD K OBSLUZE

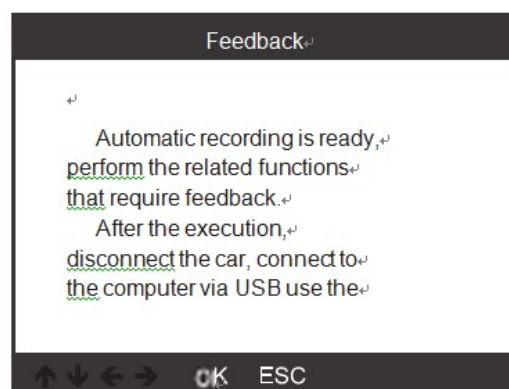
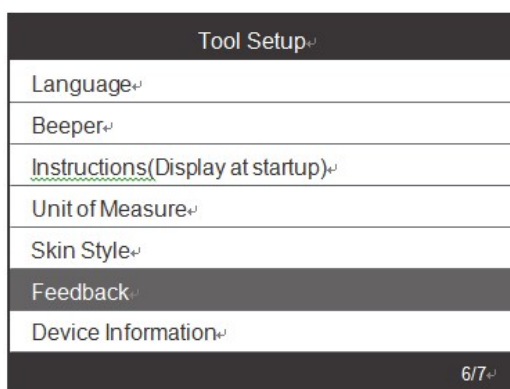
1. Vyhledejte 16kolíkový datový konektor vozidla (OBD2).

1.1 Připojte tester 35991obd.

1.2 Zapněte zapalování.

4. Zpětná vazba

1. Když funkce [OBDII] ukáže chybu spojení s vozidlem, použijte funkci zpětné vazby. Zvolte [Zpětná vazba] a zobrazí se takto:



Další: Stiskněte tlačítko EXIT a vraťte se do hlavní nabídky. Zvolte nabídku [OBDII] pro opětovné zjištění a data se zaznamenají.

2. Přeneste data do počítače a vytvořte soubor zpětné vazby.

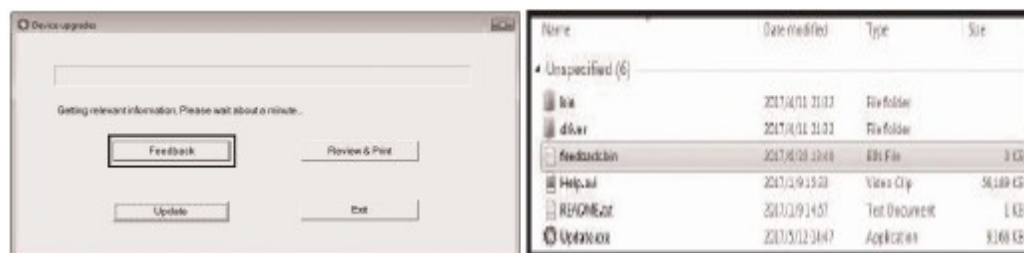
Stáhněte si aktualizací soubor do počítače z webu AUTOPHIX. Zařízení je připojeno k počítači pomocí kabelu USB.



Vyberte „Update“ soubor a zobrazí se následujícím způsobem:

Name	Date modified	Type	Size
Unspecified (5)			
bin	2017/4/11 20:32	File folder	
driver	2017/4/11 20:32	File folder	
Help.avi	2017/3/9 15:23	Video Clip	56,189 KB
README.txt	2017/3/9 14:57	Text Document	1 KB
Update.exe	2017/5/12 14:47	Application	9,166 KB

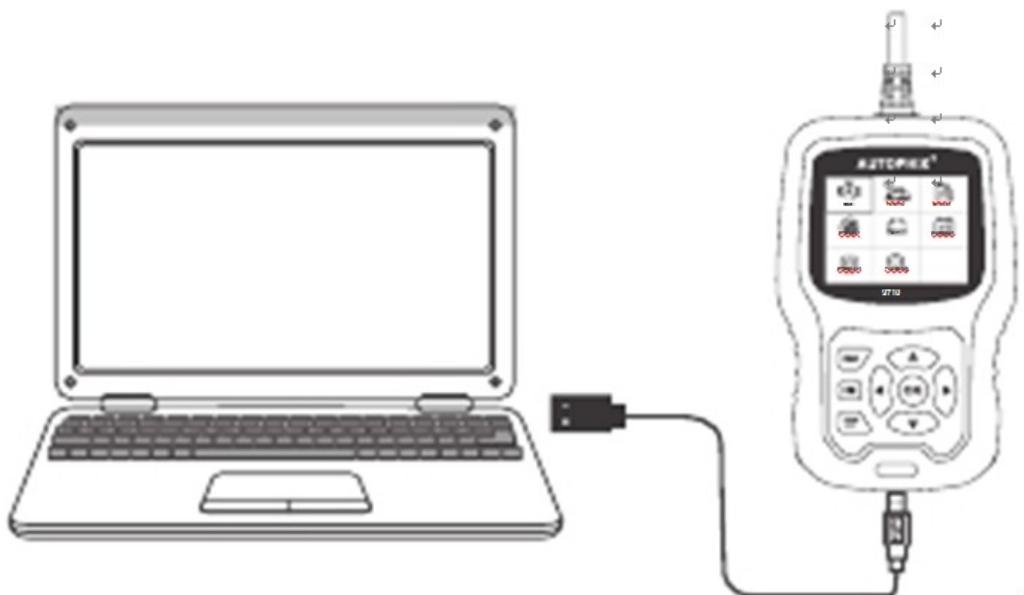
Klikněte na „Feedback“ a zobrazí se následujícím způsobem:



Zašlete prosím soubor feedback.bin na adresu support@autophix.com.

5. Aktualizace softwaru

1. Stáhněte si aktualizací software
2. Propojte zařízení s počítačem pomocí kabelu USB.



3. Aktualizační software je podporován pouze Windows 7. 8./10.

- * Windows 8/10 umí přímo spouštět aktualizací software,
- * Klikněte na "install driver.bat" v souborech ovladačů a nainstalujte ovladač, pokud je počítačový systém s Windows 7

bin	2017/9/21 9:04
driver	2017/9/21 9:04
Feedback.bin	2018/7/20 11:08
Help.avi	2017/1/9 15:33
note.txt	2018/7/20 11:08
README.txt	2017/1/9 14:57
Review & Print.txt	2018/9/20 11:03
Update.exe	2017/7/6 21:50

6. Záruka

Naše společnost poskytuje zákazníkům záruku 24 měsíců od data nákupu. Tato záruka se nevztahuje na žádné části, které byly zneužity, změněny, použity k jinému účelu, než pro který byl určen, nebo použity způsobem, který není v souladu s pokyny k použití. Přečtěte si naše zásady záruky a podmínek.

V případě jakýchkoli dotazů nebo připomínek týkajících se našich produktů zašlete e-mail na adresu support@autophix.com a my vám odpovíme co nejdříve.

VAROVÁNÍ: Výrobek nerozebírejte. V případě, že výrobek rozeberete, tak již nebude možné uplatnit záruku. Tento výrobek není dětská hračka, uložte jej mimo dosah dětí, stejně tak i obalový materiál.

Výrobce/dovozce: Stualarm import, s.r.o. Na Křivce 30, Praha 10

